



>edrewe

Version 1.65

18.09.2019

Relevante Systemänderungen und -erweiterungen
für **edrewe**-Anwender/innen

© 2019 by eurodata AG

Großblittersdorfer Str. 257-259, D-66119 Saarbrücken

Telefon +49 681 8808 0 | Telefax +49 681 8808 300

Internet: www.eurodata.de E-Mail: info@eurodata.de

Version: 1.65
Stand: 09/2019
Klassifikation: öffentlich
Freigabe durch: eurodata AG

Diese Dokumentation wurde von **eurodata** mit der gebotenen Sorgfalt und Gründlichkeit erstellt. **eurodata** übernimmt keinerlei Gewähr für die Aktualität, Korrektheit, Vollständigkeit oder Qualität der Angaben in der Dokumentation. Weiterhin übernimmt **eurodata** keine Haftung gegenüber den Benutzern der Dokumentation oder gegenüber Dritten, die über diese Dokumentation oder Teile davon Kenntnis erhalten. Insbesondere können von dritten Parteien gegenüber **eurodata** keine Verpflichtungen abgeleitet werden. Der Haftungsausschluss gilt nicht bei Vorsatz oder grober Fahrlässigkeit und soweit es sich um Schäden aufgrund der Verletzung des Lebens, des Körpers oder der Gesundheit handelt.

Inhaltsverzeichnis

1	Allgemein	4
1.1	Zeitnaher Abschluss von Abrechnungszeiträumen	4
2	Finanzbuchhaltung	5
2.1	Fertigstellen der ZM im Monatsabschluss	5
2.2	BWA.....	6
2.2.1	Abrechnungsmodus Quartal: Darstellung in der Jahres- und Entwicklungsübersicht.....	6
2.2.2	Gesamtübersicht Kostenstellen: Zusätzliche Spalte „Neutrales Ergebnis inkl. Steuern“	7
3	Kostenstellenrechnung.....	8
3.1	Erweiterung der Kontenverteilung um Kopierfunktion	8
3.2	Erweiterung der Umlagen um Kopierfunktion	9
3.3	Erweiterung der Prüfungen der Kostenstellenrechnung um Freitextsuche innerhalb von Fehlern und Hinweisen.....	10
4	Zusammenspiel edcloud Finanzen	11
4.1	Geänderte Filtereinstellung beim RE / RA im Freischaltdialog zu edcloud Finanzen	11
5	Jahresabschluss	12
5.1	Erhöhte Absetzung §§7h,7i EStG: Änderung der AfA-Staffelung.....	12
6	Betriebliche Steuern	14
6.1	Verschiebung des Aufrufs der „Formlosen EÜR“	14

1 Allgemein

1.1 Zeitnaher Abschluss von Abrechnungszeiträumen

Analog der bekannten Vorgehensweise in **edfibu** wird die gleichzeitige Bearbeitung mehrerer Bearbeitungszeiträume eingeschränkt.

Das bedeutet, dass für eine

- Monatsbuchhaltung: 3 Monate
- Quartalsbuchhaltung: 2 Quartale

parallel bearbeitet werden können.

Soll z.B. ein 4. Monat bzw. ein 3. Quartal gebucht werden, ist der früheste Zeitraum erst abzuschließen. Dann steht der Monat zur Bearbeitung zur Verfügung.

Beispiel:

Die Monate 04+05+06/2019 sind geöffnet. Es soll der Monat 07/2019 gebucht werden. Dies ist nur möglich, wenn mindestens der Monat 04/2019 abgeschlossen wurde.

Wichtiger Hinweis:

Die Prüfung auf offene Abrechnungszeiträume erfolgt ab dem Wirtschaftsjahr 01.01.2018 und gilt ausschließlich für die Fibu-Zeiträume. Der Buchungsmonat „Abschlussmonat“ bleibt davon unberührt.

Bitte beachten Sie:

Mit dem Abschließen von Abrechnungszeiträumen werden die EDV-Kosten an Ihre Kanzlei berechnet. Bei Mandanten, bei denen Sie den Abschluss des Abrechnungszeitraumes über einen längeren Zeitraum nachholen, fallen die bisher nicht in Rechnung gestellten EDV-Kosten in diesem Monat an.

2 Finanzbuchhaltung

2.1 Fertigstellen der ZM im Monatsabschluss

Mit dieser Systemerweiterung kann die Zusammenfassende Meldung (ZM), analog zur Umsatzsteuervoranmeldung, im Rahmen des Monatsabschlusses fertiggestellt werden.

Gehen Sie hierfür im Systembereich **Buchführung** auf den Menüpunkt **Abschluss (Fibu)** und betätigen Sie dort den Button *Abrechnungszeitraum abschließen*.

Es öffnet sich ein Dialogfenster, in dem Sie die gewünschten Tätigkeiten festlegen können. Im Tätigkeitsbereich finden Sie nun auch die ZM, welche standardmäßig zur Fertigstellung und Übermittlung an die Finanzverwaltung angehakt ist. Soll die ZM nicht im Rahmen des Monatsabschlusses fertiggestellt werden, entfernen Sie bitte den Haken.



Tätigkeit	Status
<input checked="" type="checkbox"/> Abrechnungszeitraum Jan 19 abschließen	Offen
<input checked="" type="checkbox"/> UStVA Jan 2019 fertigstellen	In Bearbeitung
<input checked="" type="checkbox"/> ZM Jan 2019 fertigstellen	In Bearbeitung

Wie bereits aus der Umsatzsteuervoranmeldung bekannt, öffnet sich ein weiteres Dialogfenster, in dem Sie auswählen können, ob und wann die Übermittlung der ZM erfolgen soll und ob ein Upload zum Mandantenportal vorgenommen werden soll.

Abrechnungszeitraum abschließen X

ZM Jan 2019

Beim Fertigstellen wird der Mandant gespeichert. Wählen Sie die Option "direkt", um die Übertragung sofort auszuführen oder geben Sie ein Datum ein, zu dem die ZM übertragen werden soll.

Status:
Meldezeitraum: Jan 2019
USt-Id: [XXXXXXXXXX]
Art der Meldung: Erstmeldung
Abschlussmonat: Ja

Summe Innerg. Lieferungen	Summe Dreiecksgeschäfte	Summe Sonstige Leistungen	Gesamtsumme
-1.059,00	742,00	721,00	404,00

Übertragungsoptionen

Fällig bis: 25.02.2019

ohne Übermittlung
 direkt
 Übermittlung verzögern bis:

Übertragungsdatum liegt nach Fälligkeitsdatum

Mandantenportal

Formular hochladen: [ZM-XXXXXXXXXX.pdf](#)

Übertragungsprotokoll

i Die Steuerdaten werden im elektronisch authentifizierten Verfahren übermittelt. Die Zusammenfassende Meldung gilt an dem Tag als zugegangen, an dem die Daten elektronisch übermittelt werden und die Finanzverwaltung den Eingang der Daten bestätigt.

Hierzu wird Ihnen nach erfolgreicher Übertragung (ca. 2 Minuten Bearbeitungszeit) ein Übertragungsprotokoll in Form einer PDF-Datei erzeugt und zum Druck angeboten. Dieses enthält den Eingangsvermerk der Finanzverwaltung.

2.2 BWA

2.2.1 Abrechnungsmodus Quartal: Darstellung in der Jahres- und Entwicklungsübersicht

Seit dem 22. Mai 2019 kann sich der Berater bei der Erstellung der Jahres- und Entwicklungsübersicht eines Quartalers entscheiden, ob die Darstellung quartalsweise oder monatlich erfolgen soll (Abrechnungsmodus vierteljährlich). Die Änderungen gelten jetzt auch für das ETL-System ADVISION.

2.2.2 Gesamtübersicht Kostenstellen: Zusätzliche Spalte „Neutrales Ergebnis inkl. Steuern“

Die Auswertung „Gesamtübersicht Kostenstellen“ in der BWAKore wurde um eine Spalte „Neutrales Ergebnis inkl. Steuern“ erweitert.

Wählen Sie in den Konfigurationsoptionen die Gesamtübersicht aus.

Betriebswirtschaftliche Auswertung bearbeiten
Konfigurationsoptionen festlegen
Hier können Sie die Inhalte für die Betriebswirtschaftliche Auswertung auswählen.

Inhalte

Deckblatt: Ja

Betriebswirtschaftliche Auswertung: Ja

Vorjahresvergleich: Ja

Jahresübersicht: Ja

Entwicklungsübersicht: Ja

Gesamtübersicht: Ja

Sachkontensaldenliste: Nein

Einzelkontennachweis: **Ja**

Ansichtsoptionen

Ausgabe des Druckdatums: Ja

< Zurück Fertigstellen Abbrechen

Im folgenden Bild sehen Sie die Auswertung:

Gesamtübersicht Kostenstellen
Juni 2019
WES: K63

KStNr.	Bezeichnung	Summe Erlöse		Wareneinsatz		Rohertag		Summe Kosten		Neutrales Ergebnis (inkl. Steuern)		Gewinn/Verlust	
		in €	in % v. Ges.	in €	in % v. Ges.	in €	in % v. Ges.	in €	in % v. Ges.	in €	in % v. Ges.	in €	in % v. Ges.
1	Filiale Berlin	172.591	43,0	78.153	58,6	94.438	35,3	61.142	37,4	-7.746	61,9	25.550	27,8
2	Filiale München	125.744	31,3	52.320	39,2	73.424	27,4	56.632	34,7	-3.429	27,4	13.363	14,5
3	Fuhrpark	280	0,1			280	0,1	8.190	5,0	168	-1,3	-7.742	-8,4
4	Verwaltung							17.864	10,5			-17.864	-19,4
5	Filiale Saarbrücken	102.628	25,6	2.885	2,1	99.763	37,2	19.563	12,0	-1.500	12,0	78.700	85,5
Gesamtsumme		401.243	100,0	133.339	100,0	267.904	100,0	163.391	100,0	-12.507	100,0	92.006	100,0

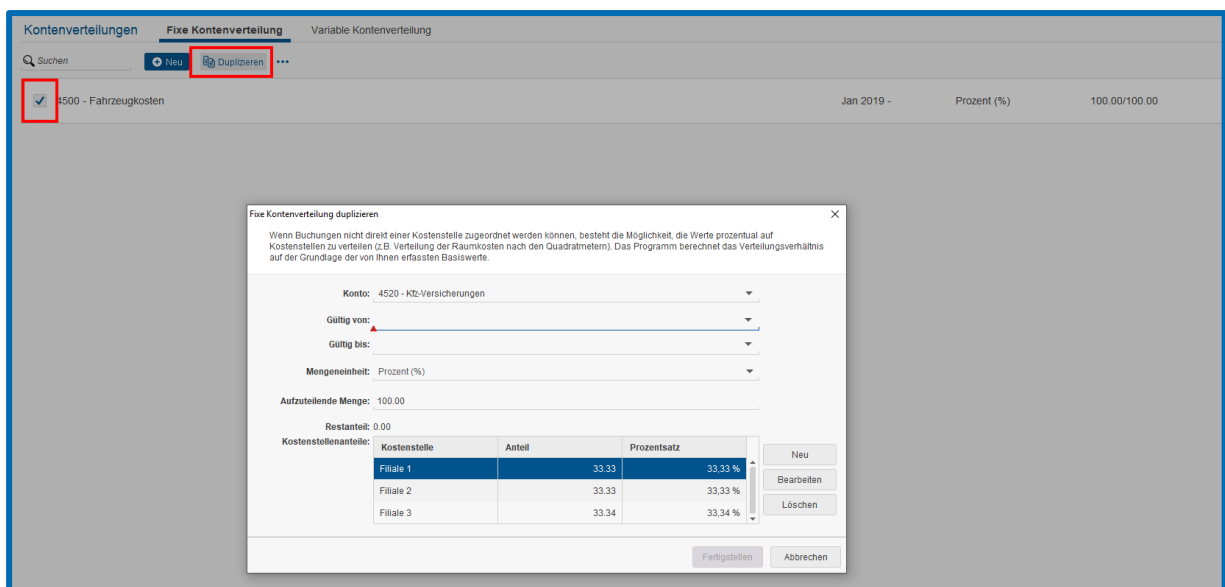
00210630
edrewe-bwa

3 Kostenstellenrechnung

3.1 Erweiterung der Kontenverteilung um Kopierfunktion

Für den Bereich der Kontenverteilungen wurde eine Möglichkeit geschaffen, um Verteilungen bereits bestehender Kontenverteilungen duplizieren zu können. Nun können Sie Verteilmechanismen einer bereits angelegten Kontenverteilung, auf eine Kontenverteilung übertragen, die neu erstellt werden soll. Dieses Verfahren können Sie sowohl bei fixen als auch bei variablen Kontenverteilungen anwenden. Wählen Sie hierzu in **edrewe** unter dem Systembereich **Arbeitsplatz** den Menüpunkt **Kostenstellenrechnung** → **Kontenverteilungen**. Markieren Sie nun durch Anhaken die Kontenverteilung, deren Parameter in die neu anzulegende Kontenverteilung übertragen werden sollen. Danach

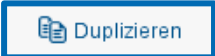
wählen Sie den Button .

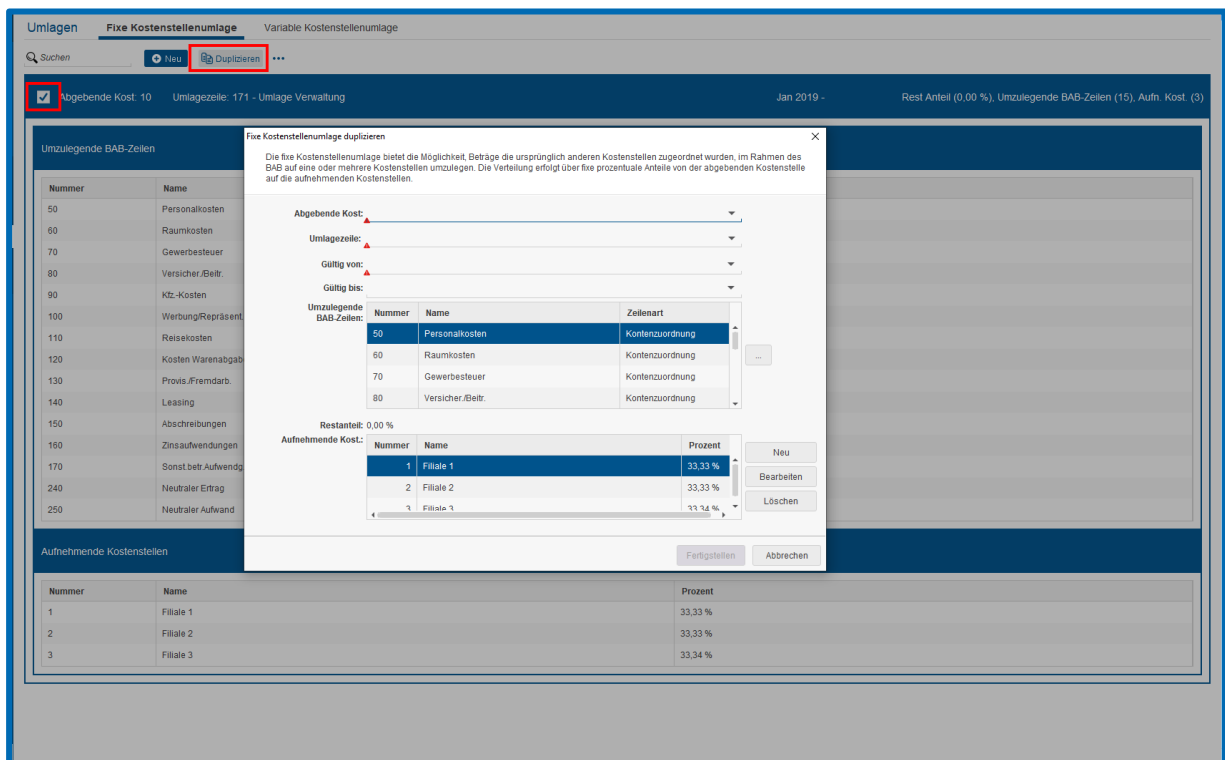


Die Verteilung aus der markierten Kontenverteilung wurde nun in die neu anzulegende Verteilung übernommen.

3.2 Erweiterung der Umlagen um Kopierfunktion

Für den Bereich der Umlagen wurde eine Möglichkeit geschaffen, Umlagen bereits bestehender Umlagen duplizieren zu können. Nun können Sie Verteilmechanismen einer bereits angelegten Umlage, auf eine Umlage übertragen, die neu erstellt werden soll. Dieses Verfahren können Sie sowohl bei fixen als auch bei variablen Umlagen anwenden. Wählen Sie hierzu in **edrewe** unter dem Systembereich **Arbeitsplatz** den Menüpunkt **Kostenstellenrechnung** → **Umlagen**. Markieren Sie nun durch Anhaken die Umlage, deren Parameter in die neu anzulegende Umlage übertragen werden sollen. Danach wählen Sie den


Button .



Die Umlage aus der markierten Umlage wurde nun in die neu anzulegende Umlage übernommen.

3.3 Erweiterung der Prüfungen der Kostenstellenrechnung um Freitextsuche innerhalb von Fehlern und Hinweisen

Im Bereich der Kostenstellenrechnung haben Sie die Möglichkeit, die eingegebenen Parameter der Kostenstellenrechnung auf Plausibilität zu überprüfen. Die Prüfung können Sie

aus jeder View der Kostenstellenrechnung starten, indem Sie den Button  aktivieren. Nun öffnet sich ein Fenster, in dem Ihnen Fehler und Hinweise angezeigt werden, die bei Prüfung der Kostenstellenrechnung aufgetreten sind. Innerhalb dieses Anzeigefensters ist es für Sie ab sofort möglich, nach von Ihnen gewünschten Suchkriterien (z.B. Konten oder Beträgen) innerhalb von Fehlern und Hinweisen zu suchen.



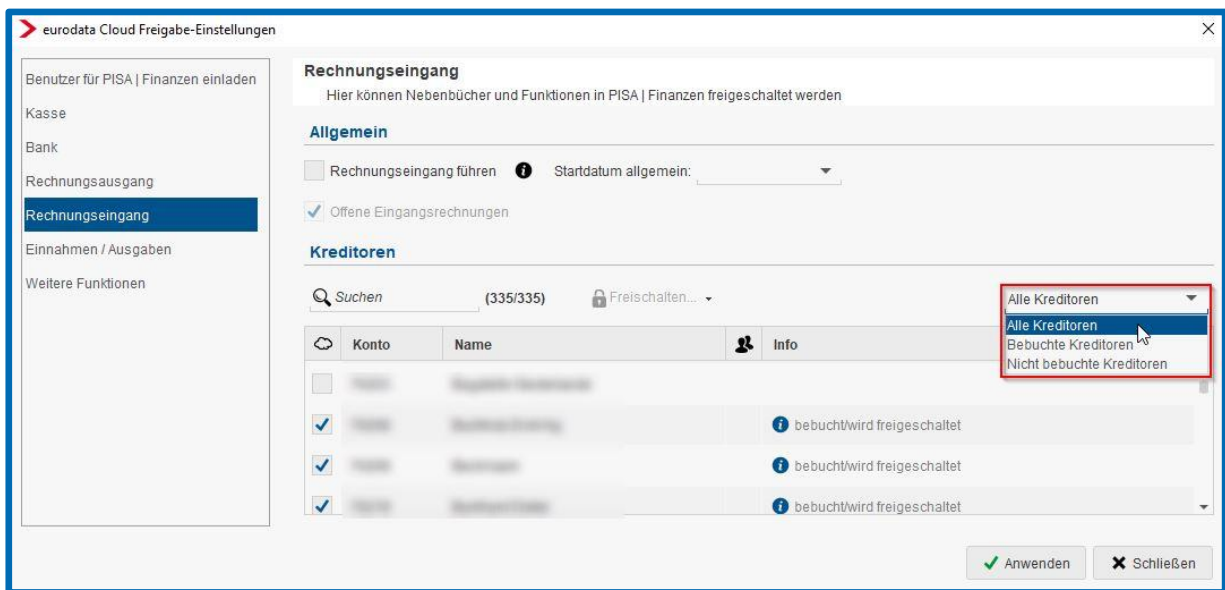
The screenshot shows a window titled 'Prüfungen - Kostenstellenrechnung'. At the top left, there is a search bar with a magnifying glass icon, highlighted by a red box. To its right are two toggle switches: one with a red triangle icon and the number '0', and another with a yellow triangle icon and the number '637'. On the top right, there is a dropdown menu labeled 'Alle Kategorien'. Below this is a table with three columns: 'Kategorie', 'Element', and 'Meldung'. The table contains seven rows, all with 'Buchungssatz' in the 'Kategorie' column and 'Kostenstellezuordnung ohne relevantes Konto' in the 'Meldung' column. The 'Element' column contains various alphanumeric strings. At the bottom right of the window is an 'OK' button.

Kategorie	Element	Meldung
Buchungssatz	...	Kostenstellezuordnung ohne relevantes Konto
Buchungssatz	...	Kostenstellezuordnung ohne relevantes Konto
Buchungssatz	...	Kostenstellezuordnung ohne relevantes Konto
Buchungssatz	...	Kostenstellezuordnung ohne relevantes Konto
Buchungssatz	...	Kostenstellezuordnung ohne relevantes Konto
Buchungssatz	...	Kostenstellezuordnung ohne relevantes Konto
Buchungssatz	...	Kostenstellezuordnung ohne relevantes Konto

4 Zusammenspiel edcloud|Finanzen

4.1 Geänderte Filtereinstellung beim RE / RA im Freischaltdialog zu edcloud|Finanzen

Im Freischaltdialog zu **edcloud|Finanzen** wurde für den Rechnungseingang und Rechnungsausgang die vorhandenen beiden Filter *Freigeschaltet* und *Nicht freigeschaltet* sowie *Bebucht* und *Nicht bebucht* zu einem optimiert.



Sie können nun mit einem Klick alle Personenkonten filtern.

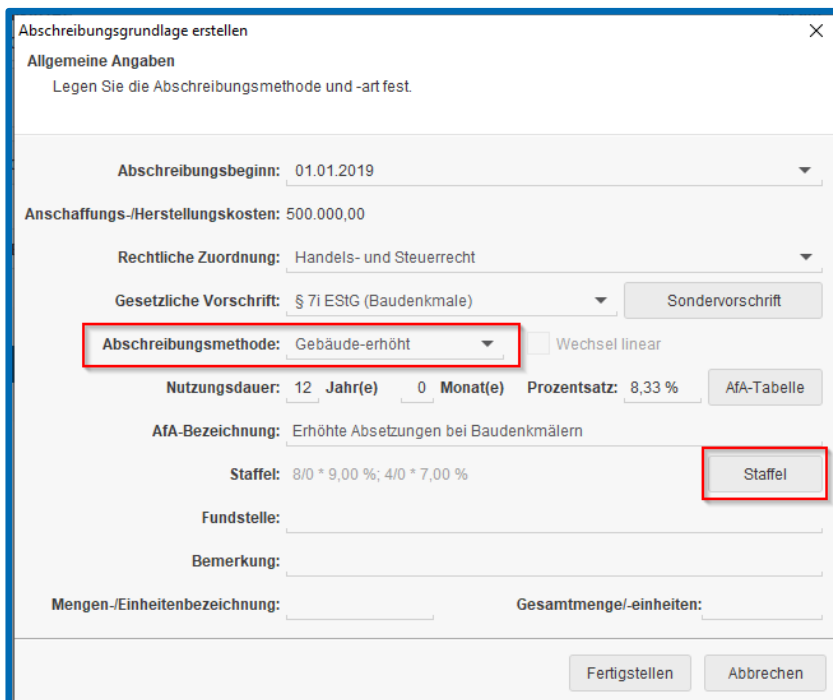
5 Jahresabschluss

5.1 Erhöhte Absetzung §§7h,7i EStG: Änderung der AfA-Staffelung

Mit diesem Release haben Sie in **edrewe** nun die Möglichkeit, die AfA-Staffelung bei „Erhöhten Absetzungen bei Gebäuden in Sanierungsgebieten und städtebaulichen Entwicklungsbereichen nach §7h EStG“ und „Erhöhten Absetzungen bei Baudenkmälern nach §7i EStG“ zu editieren.

Damit kann die AfA-Staffelung bis zur gesetzlichen Höchstgrenze angepasst werden.

Um eine Änderung bei der AfA-Staffelung vorzunehmen, wählen Sie beim Erstellen der Abschreibungsgrundlage die Gesetzliche Vorschrift „§7h EStG (Sanierungsgebiete)“ oder „§7i EStG (Baudenkmale)“ aus und betätigen Sie den Button *Staffel* neben der vorgeschlagenen AfA-Staffelung.



Abschreibungsgrundlage erstellen

Allgemeine Angaben
Legen Sie die Abschreibungsmethode und -art fest.

Abschreibungsbeginn: 01.01.2019

Anschaffungs-/Herstellungskosten: 500.000,00

Rechtliche Zuordnung: Handels- und Steuerrecht

Gesetzliche Vorschrift: § 7i EStG (Baudenkmale) Sondervorschrift

Abschreibungsmethode: Gebäude-erhöht Wechsel linear

Nutzungsdauer: 12 Jahr(e) 0 Monat(e) Prozentsatz: 8,33 % AfA-Tabelle

AfA-Bezeichnung: Erhöhte Absetzungen bei Baudenkmälern

Staffel: 8/0 * 9,00 %; 4/0 * 7,00 % Staffel

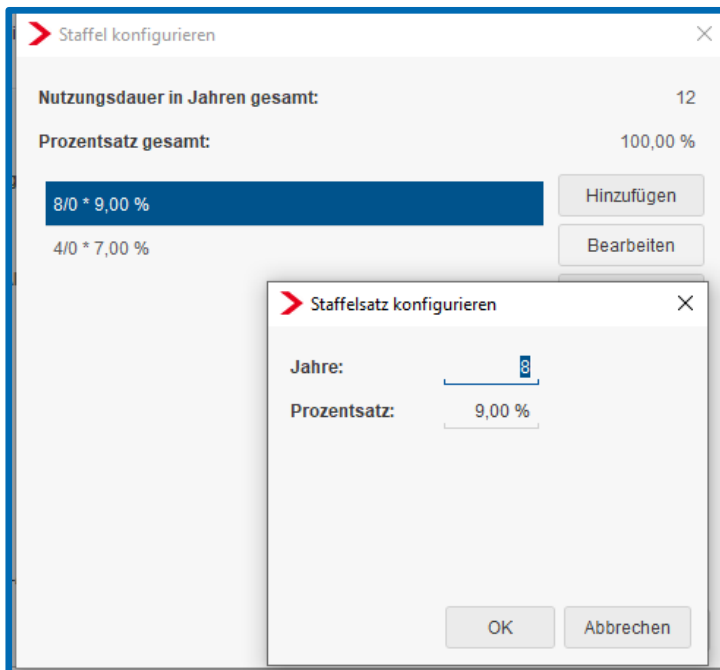
Fundstelle:

Bemerkung:

Mengen-/Einheitenbezeichnung: Gesamtmenge/-einheiten:

Fertigstellen Abbrechen

Es erscheint ein weiteres Dialogfeld, in dem Sie nun die AfA-Staffelung konfigurieren können. Hier ist es möglich, die vorgeschlagenen Staffelungen zu bearbeiten.



Hinweis:

Die Anpassung der AfA-Staffelung ist bisher nur im Jahr der Anschaffung des Wirtschaftsguts bzw. im Jahr des Abschreibungsbeginns möglich. In den Folgejahren kann aktuell leider noch keine Änderung vorgenommen werden.

6 Betriebliche Steuern

6.1 Verschiebung des Aufrufs der „Formlosen EÜR“

Die „Formlose EÜR“ (Kontennachweis zur EÜR) konnte bisher aus dem Navigationsbaum aufgerufen werden. Dies wurde mit diesem Release geändert. Die „Formlose EÜR“ kann nun aus der Formularansicht über einen Button aufgerufen werden; der Aufruf aus dem Navigationsbaum wurde entfernt.

Konto	Name	Geschäftsjahr 2018
Einnahmenüberschussrechnung (01.01.2018 - 31.12.2018)		
Betriebseinnahmen		
	Umsatzsteuerpflichtige Betriebseinnahmen	14.831,93
8400	Erlöse 19% USt	14.831,93
	Vereinnahmte Umsatzsteuer sowie Umsatzsteuer auf unentgeltliche Wertabgaben	2.818,07
1776	Umsatzsteuer 19%	2.818,07
	Summe Betriebseinnahmen	17.650,00
Betriebsausgaben		
	Waren, Rohstoffe und Hilfsstoffe einschl. der Nebenkosten	7.321,55
3400	Wareneingang 19% VSt	7.321,55
	<i>Raumkosten und sonstige Grundstücksaufwendungen (ohne häusliches Arbeitszimmer)</i>	
	Miete/Pacht für Geschäftsräume und betrieblich genutzte Grundstücke	3.110,00
4220	Pacht (unbewegliche Wirtschaftsgüter)	3.110,00
	Sonstige Aufwendungen für betrieblich genutzte Grundstücke (ohne Schuldzinsen und AfA)	263,01
4240	Gas, Strom, Wasser	263,01
	<i>Sonstige unbeschränkt abziehbare Betriebsausgaben</i>	
	Kosten für Rechts- und Steuerberatung, Buchführung	657,52

Freigabemitteilung

edrewe Revision 1.65

Ihr Ansprechpartner:

eurodata AG

Großblittersdorfer Straße 257-259

66119 Saarbrücken

Ansprechpartner **edrewe**:

edrewe-Systemberatung: 0681-8808-369

E-Mail an: edrewe-support@eurodata.de