

>edrewe

Version 1.39

16.06.2016

Relevante Systemänderungen und -erweiterungen für
edrewe-Anwender/innen

© by eurodata AG
Großblittersdorfer Str. 257-259, D-66119 Saarbrücken
Telefon +49 681 8808 0 | Telefax +49 681 8808 300
Internet: www.eurodata.de E-Mail: info@eurodata.de

Version: 1.39
Stand: 06/2016

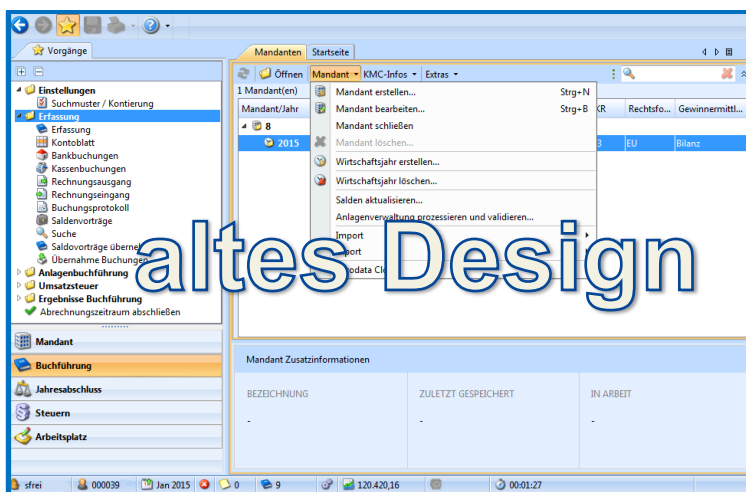
Dieses Handbuch wurde von eurodata mit der gebotenen Sorgfalt und Gründlichkeit erstellt. eurodata übernimmt keinerlei Gewähr für die Aktualität, Korrektheit, Vollständigkeit oder Qualität der Angaben im Handbuch. Weiterhin übernimmt eurodata keine Haftung gegenüber den Benutzern des Handbuchs oder gegenüber Dritten, die über dieses Handbuch oder Teile davon Kenntnis erhalten. Insbesondere können von dritten Parteien gegenüber eurodata keine Verpflichtungen abgeleitet werden. Der Haftungsausschluss gilt nicht bei Vorsatz oder grober Fahrlässigkeit und soweit es sich um Schäden aufgrund der Verletzung des Lebens, des Körpers oder der Gesundheit handelt.

Inhaltsverzeichnis

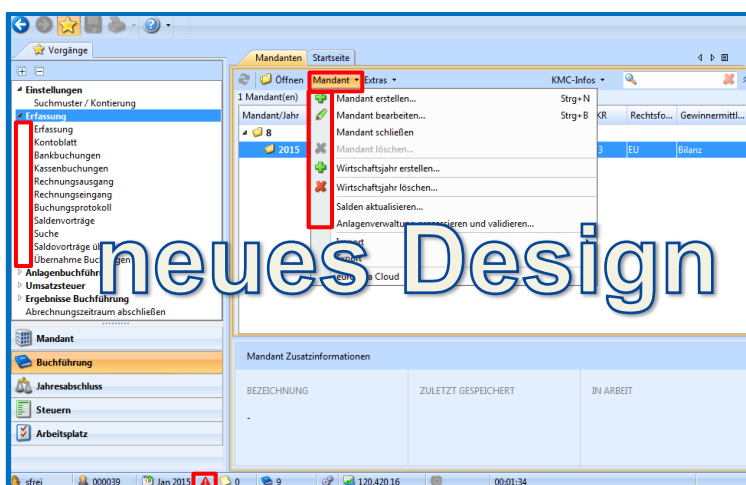
Version 1.39 16.06.2016	1
1 Anpassung an neues eurodata-Design	1
2 Erweiterung des Imports	2
2.1 Import von Geschäftspartnerdaten (edkonv)	2
2.2 Import von Sachkontenbeschriftungen	4
2.3 Neuanlage eigener Importvorlagen	4
2.4 Importvorlage mit zwei getrennten Umsatzspalten	6
3 Kontoblatt mit neuer Selektionsfunktion	6
4 CSV-Export	7
4.1 CSV-Export der Summen- und Saldenliste	7
4.2 CSV-Export des Buchungsprotokolls	7
4.3 Erweiterter Export fürs Kontoblatt	8
5 Pilotierung fürs Abspeichern der PIN bei Bankabruf	9
6 Jahresabschluss	9
6.1 Mögliche Angaben bei Liquidation	9
6.2 Vorlagen für Liquidationseröffnungs- & Liquidationsschlussbilanz	10
6.3 Typisierung der Berichte für Mandantenportal	10

1 Anpassung an neues eurodata-Design

Viele Anwender erfreuen sich bereits in anderen eurodata-Systemen an einem überarbeiteten und einheitlichen Erscheinungsbild (beispielsweise bei **edlohn**, **edtas**). Neben der Vereinheitlichung des Designs wurden und werden die Systeme auf allgemein gültige Oberflächenstandards hin überprüft und einheitliche Symbole verwendet. Darüber hinaus sorgen größerer Abstände und vergrößerte Schrift für eine bessere Lesbarkeit. Auch in **edrewe** wird das neue eurodata-Design sukzessive in den kommenden Monaten Einzug halten. In einem ersten Schritt wurde mit dieser Erweiterung systemweit eine generelle Icon-Reduzierung durchgeführt. Die Funktionen hinter den jeweiligen Positionen stehen weiterhin vollumfänglich zur Verfügung.



Was hat sich geändert? In der Taskleiste befinden sich die KMC-Infos nun auf der rechten Seite neben dem Suchfenster. Die Icons im Navigationsbaum wurden entfernt. Icons zum Erstellen, Bearbeiten oder Löschen wurden vereinheitlicht.



2 Erweiterung des Imports

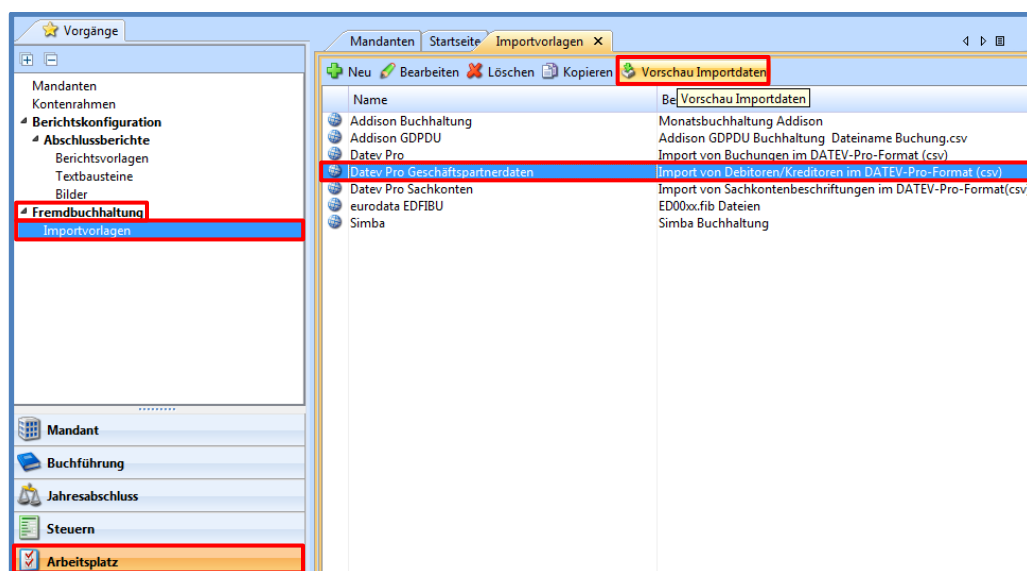
2.1 Import von Geschäftspartnerdaten (edkonv)

Bisher konnte über diese Schnittstelle nur der reine Import von Buchungen in **edrewe** vorgenommen werden. Mit dieser Systemerweiterung sind der Import individueller Sachkontenbeschriftungen, sowie die kompletten Debitoren-/Kreditoren-Informationen (Kontonummer, Name, Adressdaten sowie Bankinformationen und USt-ID) möglich.

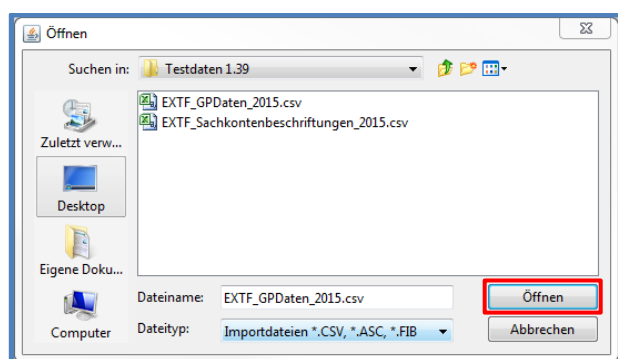
Für das *DATEV-PRO-Format* stehen Standardvorlagen zur Verfügung. Außerdem besteht die Möglichkeit, individuelle Importvorlagen für Sachkontenbeschriftungen, Debitoren-/ Kreditoren-Informationen aus sämtlichen Fremdsystemen zu erstellen.

Systembereich: Arbeitsplatz | Navigationsbereich: Fremdbuchhaltung → Importvorlagen

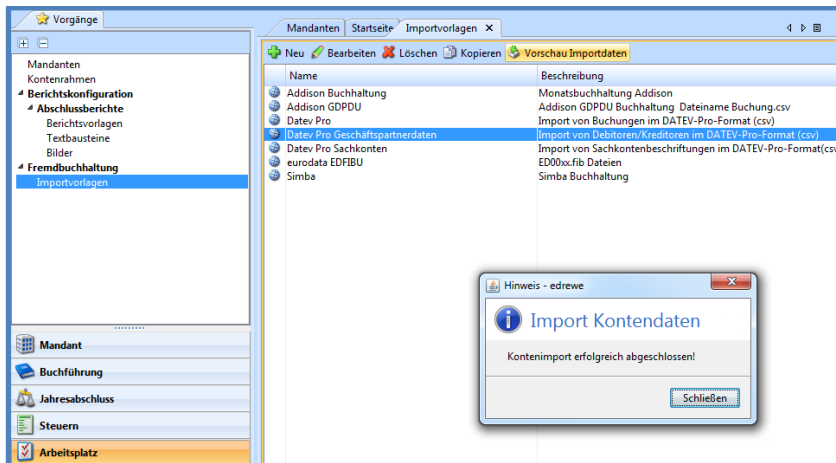
Arbeitsbereich: entsprechende Importvorlage auswählen und auf den Button **Vorschau Importdaten** klicken



Daraufhin öffnet sich das Dialogfenster, in dem die lokal abgelegte Datei auszuwählen ist.

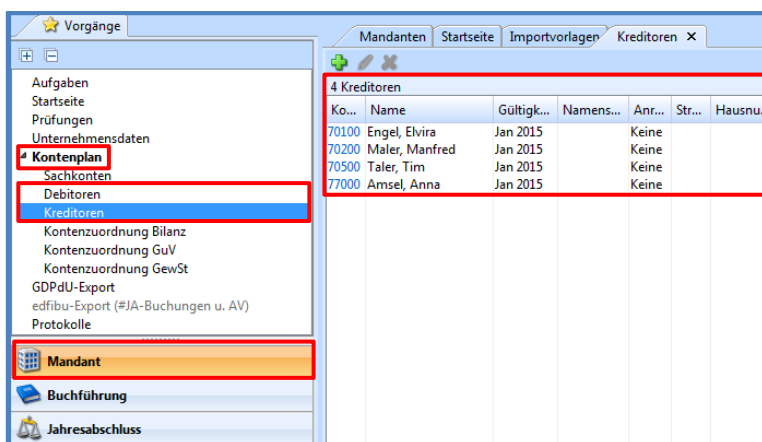


Anschließend werden Sie über den erfolgreichen Import informiert.



Die importierten Debitoren und Kreditoren lassen sich anschließend mit sämtlichen Inhalten im Kontenplan anzeigen.

Systembereich: **Mandant** | Navigationsbaum: **Kontenplan** → **Debitoren** oder **Kreditoren** anzeigen.

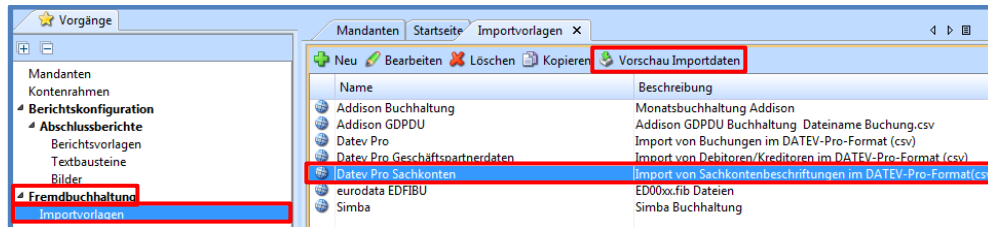


2.2 Import von Sachkontenbeschriftungen

Der Import von Sachkontenbeschriftungen erfolgt genauso wie im zuvor erläuterten Punkt.

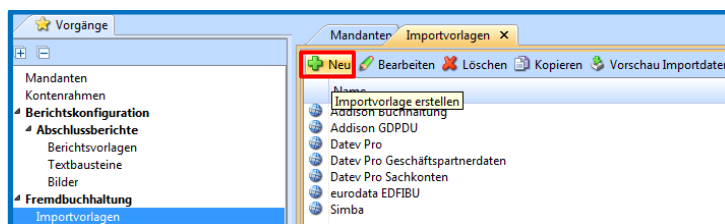
Systembereich: Arbeitsplatz | Navigationsbereich: Fremdbuchhaltung → Importvorlagen

Arbeitsbereich: Datev Pro Sachkonten auswählen und auf **Vorschau Importdaten** klicken

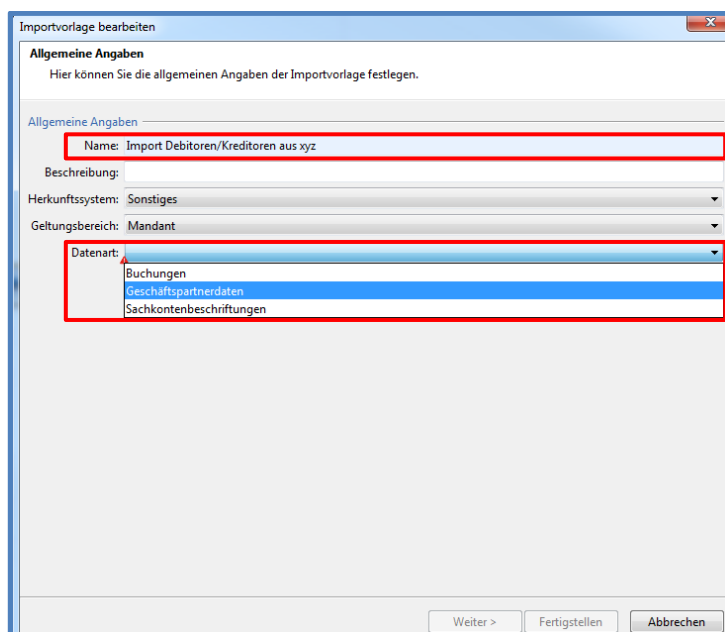


2.3 Neuanlage eigener Importvorlagen

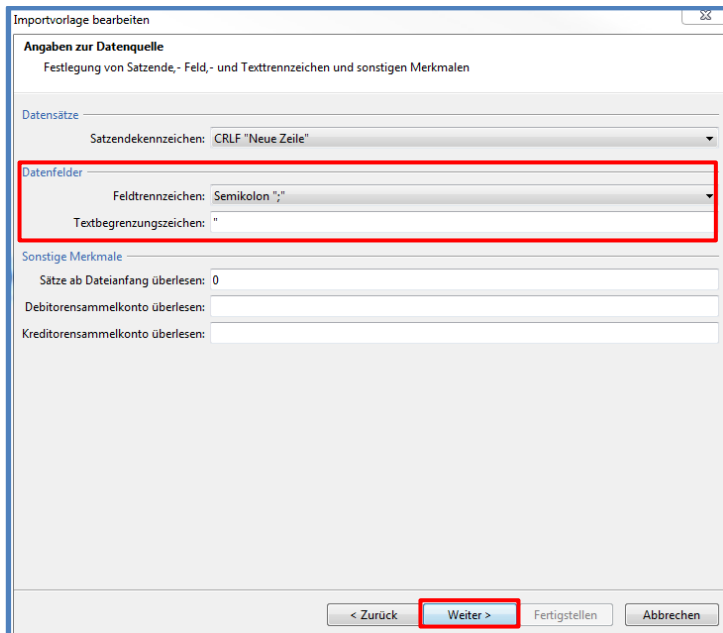
Für Sachkontenbeschriftungen und Debitoren-/Kreditoreninformationen, welche Sie aus Fremdsystemen importieren möchten, können nun Vorlagen angelegt werden. Klicken Sie dazu in der Taskleiste auf **Neu**.



Es öffnet sich das Dialogfenster zur Erstellung der Importvorlage. Der Importvorlage ist ein individueller Namen zu vergeben und die Datenart ist auszuwählen.



Im Folgenden sind die Feldtrennzeichen einzustellen.



Importvorlage bearbeiten

Angaben zur Datenquelle
Festlegung von Satzende-, Feld-, und Texttrennzeichen und sonstigen Merkmalen

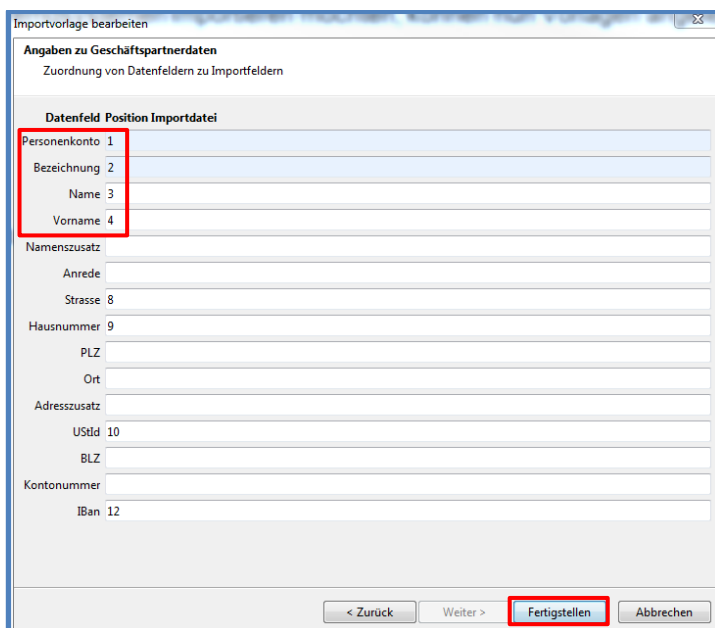
Datensätze
Satzendekennzeichen: CRLF "Neue Zeile"

Datenfelder
Feldtrennzeichen: Semikolon ";"
Textbegrenzungszeichen: "

Sonstige Merkmale
Sätze ab Dateianfang überlesen: 0
Debitorensammelkonto überlesen:
Kreditorensammelkonto überlesen:

< Zurück Weiter > Fertigstellen Abbrechen

Nun sind die Positionen der Spalten aus der Importdatei zuzuordnen.



Importvorlage bearbeiten

Angaben zu Geschäftspartnerdaten
Zuordnung von Datenfeldern zu Importfeldern

Datenfeld	Position Importdatei
Personenkonto	1
Bezeichnung	2
Name	3
Vorname	4
Namenszusatz	
Anrede	
Strasse	8
Hausnummer	9
PLZ	
Ort	
Adresszusatz	
UStId	10
BLZ	
Kontonummer	
IBan	12

< Zurück Weiter > Fertigstellen Abbrechen

Mit **Fertigstellen** wird eine Importvorlage erzeugt und kann im Mandanten dauerhaft gespeichert werden.

2.4 Importvorlage mit zwei getrennten Umsatzspalten

Bei den Importvorlagen ist es nun auch möglich Vorlagen mit zwei getrennten Umsatzspalten anzulegen. Hierfür sind beide Spaltenpositionen anzugeben. Das getrennte S/H-Kennzeichen entfällt dabei.

Datenfeld	Position	Datenfeldformat
Umsatz oder Umsatz Soll	1	Betrag ohne 1000er-Trennzeichen, mit Cent (Komma) *1234,56"
Umsatz Haben	2	Betrag ohne 1000er-Trennzeichen, mit Cent (Komma) *1234,56"
S/H-Kennzeichen		
Gegenkonto	5	Nur Zahlen *12345678"
Belegdatum	8	Datum MMTT *1201"
Konto	4	Nur Zahlen *12345678"
Buchungstext		
Belegnummer		
Belegnummer 2		
Kostenstelle		
Skonto		
Buchungsschlüssel		

3 Kontoblatt mit neuer Selektionsfunktion

Im Tab **Kontoblatt** gibt es eine neue Combobox. Dort kann nach:

- Aktueller Monat
- Jahreskonto
- Bis zum Monat

selektiert werden. Systemseitig ist Jahreskonto eingestellt.

Bele...	O...	SU	G...	Buchungstext	Beleg	Beleg 2	K...	U...	Umsat...	Umsatz...	Bemerkung
01.01....	01		8033	Erlöse	01				100.000,...		
01.01....	01	9	3033	Einkauf	02					50.000,00	
01.02....			8931	Provisionen	03				100.000,...		
01.02....			4130	Stromkosten						20.000,00	

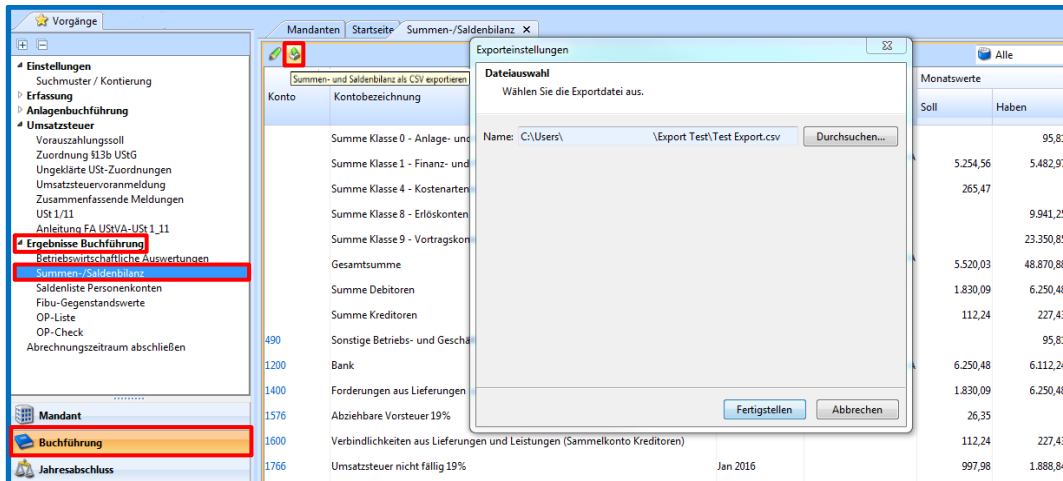
4 CSV-Export

4.1 CSV-Export der Summen- und Saldenliste

Mit dieser Systemerweiterung kann die Summen- und Saldenliste (SuSa) als csv-Datei exportiert werden.

Systembereich: **Buchführung** | Navigationsbaum: **Ergebnisse Buchführung** → **Summen-/Saldenbilanz**

Arbeitsbereich: Button **Summen- und Saldenbilanz als CSV exportieren**



Die Datei kann anschließend als csv geöffnet werden und hat folgende Struktur:

	A	B	C	D	E	F	G	H	I	J	K	L	M	N	O	
1	#	Buchungsm	Jan 15		Bilanzart:	Handelsrecht		Debitorensa	1390		Kreditorensa:	1592, 1591, 1590				
2	#	Filterinfor	Ansicht:	Jahr	direkt	gebuchte	Steuer	gewählt:	Nein							
3	#	Wichtigkei	Buchungsbei	Belegdatum	Ord-Nr	SU	Konto	Gegenkonto	Buchungstex	EDDok-Id	Beleg	Beleg 2	Kost.	USt %	Umsatz - Soll	Umsatz - Hab
4	OK	Handels- unc	01.01.2015		1		1200	8033	Erlöse		1				100.000,00	
5	OK	Handels- unc	01.01.2015		1	9	1200	3033	Einkauf		2					50.000,00
6	OK	Handels- unc	01.02.2015				1200	8931	Provisionen		3				100.000,00	
7	OK	Handels- unc	01.02.2015				1200	4130	Stromkosten							20.000,00
8																

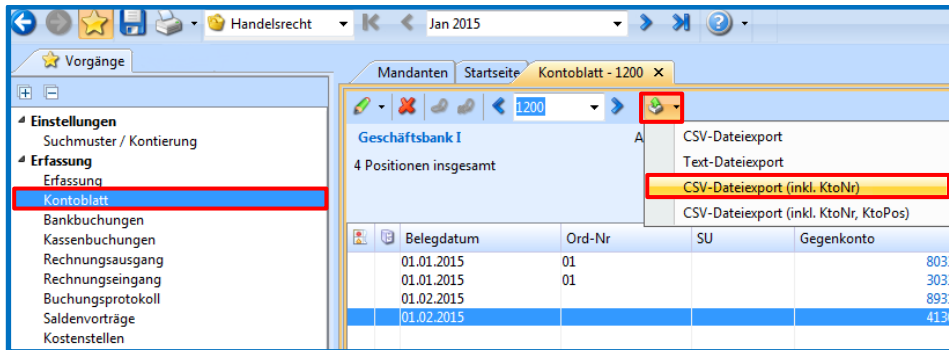
4.2 CSV-Export des Buchungsprotokolls

Analog zum CSV-Export der SuSa (siehe 4.1.) ist es jetzt möglich das Buchungsprotokoll gliedert nach Protokoll oder Journal zu exportieren.

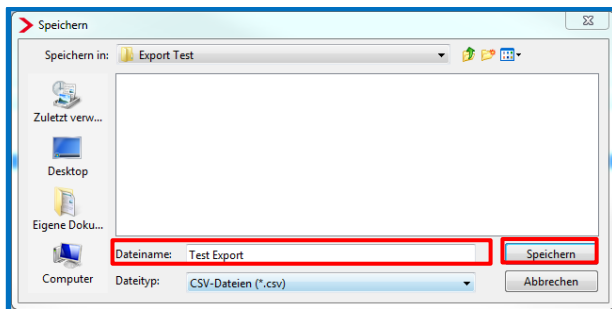
4.3 Erweiterter Export fürs Kontoblatt

Der CSV-Export steht in erweitertem Umfang für das Kontoblatt zur Verfügung.

Gehen Sie dazu auf **CSV-Dateiexport (inkl. KtoNr)**.



Vergeben Sie einen Dateinamen und speichern an der entsprechenden ab.

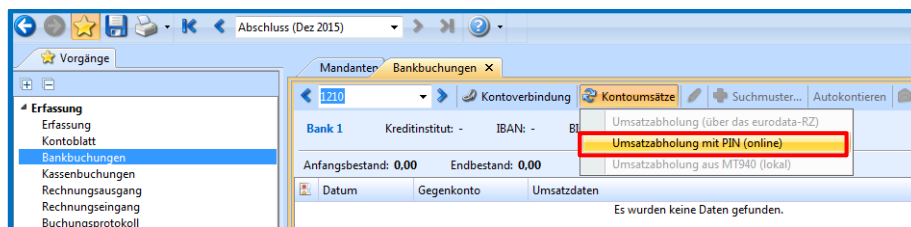


Neu ist in der CSV-Datei die Spalte mit den Angaben des Kontos. Außerdem gibt es zwei zusätzlichen Kopfzeilen mit Infos über Buchungsmonat, Bilanzart, sowie Filterinformationen und eine Spalte mit der EDDok-Id.

	A	B	C	D	E	F	G	H	I	J	K	L	M	N	O	
1	#	Buchungsnr	Jan 15	Bilanzart:	Handelsrecht		Debitorensa	1390		Kreditorens:	1592, 1591, 1590					
2	#	Filterinfo: Ansicht:Jahr direkt gebuchte Steuer gewählt:Nein														
3	#	Wichtigkei	Buchungsbei	Belegdatum	Ord-Nr	SU	Konto	Gegenkonto	Buchungsste	EDDok-Id	Beleg	Beleg 2	Kost.	UST%	Umsatz - Soll	Umsatz - Hal
4	OK	Handels- unc	01.01.2015		1		1200	8033 Erlöse			1				100.000,00	
5	OK	Handels- unc	01.01.2015		1	9	1200	3033 Einkauf			2					50.000,00
6	OK	Handels- unc	01.02.2015				1200	8931 Provisionen			3				100.000,00	
7	OK	Handels- unc	01.02.2015				1200	4130 Stromkoster								20.000,00
8																

5 Pilotierung fürs Abspeichern der PIN bei Bankabruf

Als Beraterfeature ist nun bei der Umsatzabholung das Abspeichern der PIN in **edrewe** möglich. Möchten Sie mit Ihrer Kanzlei die Möglichkeit nutzen, die PIN abzuspeichern, kontaktieren Sie bitte die **edrewe**-Systembetreuung per Mail (rewe-hotline@eurodata.de) unter Angabe der dazugehörigen Beraternummer.

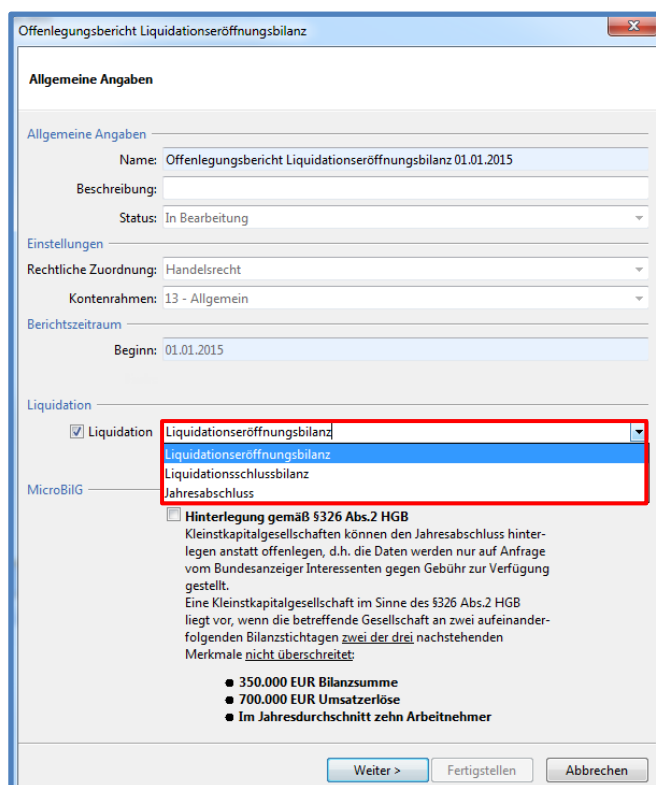


6 Jahresabschluss

6.1 Mögliche Angaben bei Liquidation

Zur Erläuterung der Offenlegung bzw. Hinterlegung von Unternehmen, die sich in Liquidation befinden, können folgende Veröffentlichungstypen versendet werden:

- Liquidationseröffnungsbilanz
- Liquidationsschlussbilanz
- Jahresabschluss



Ist der Veröffentlichungstyp „Jahresabschluss“ gewählt und ist der Geschäftsjahreszeitraum größer als ein Tag, aber kleiner als ein Jahr, muss eine der folgenden Angaben im aktiven Auswahlfenster getroffen werden.

6.2 Vorlagen für Liquidationseröffnungs- & Liquidationsschlussbilanz

Für die entsprechenden Vorlagen ist anstelle des Anhangs ein ausführlicher Bericht über die Liquidationseröffnungs- bzw. Liquidationsschlussbilanz vorhanden. Dieser kann im Falle einer Hinterlegung auch abgewählt werden.

6.3 Typisierung der Berichte für Mandantenportal

Die ins Mandantenportal hochzuladenden Berichte erhalten ab sofort Typisierungen nach ihrer Art (E-Bilanz, Abschlussbericht, Offenlegungsbilanz, Jahresabschluss, Hinterlegungsbilanz Eröffnungsbilanz, Plausibilitätsbericht).

Release-Info

edrewe Revision 1.39.0

Ihr Ansprechpartner:

eurodata Deutschland

eurodata AG

Großblittersdorfer Straße 257-259

66119 Saarbrücken

Ansprechpartner **edrewe**:

Hotline edrewe: 0681-8808-369

E-Mail an: rewe-hotline@eurodata.de