



>edrewe

---

**Version 1.48**

**19.10.2017**

Relevante Systemänderungen und -erweiterungen für  
**edrewe**-Anwender/innen

© by eurodata AG  
Großblittersdorfer Str. 257-259, D-66119 Saarbrücken  
Telefon +49 681 8808 0 | Telefax +49 681 8808 300  
Internet: [www.eurodata.de](http://www.eurodata.de) E-Mail: [info@eurodata.de](mailto:info@eurodata.de)

Version: 1.48  
Stand: 10/2017

Dieses Handbuch wurde von eurodata mit der gebotenen Sorgfalt und Gründlichkeit erstellt. eurodata übernimmt keinerlei Gewähr für die Aktualität, Korrektheit, Vollständigkeit oder Qualität der Angaben im Handbuch. Weiterhin übernimmt eurodata keine Haftung gegenüber den Benutzern des Handbuchs oder gegenüber Dritten, die über dieses Handbuch oder Teile davon Kenntnis erhalten. Insbesondere können von dritten Parteien gegenüber eurodata keine Verpflichtungen abgeleitet werden. Der Haftungsausschluss gilt nicht bei Vorsatz oder grober Fahrlässigkeit und soweit es sich um Schäden aufgrund der Verletzung des Lebens, des Körpers oder der Gesundheit handelt.

## Inhaltsverzeichnis

Version 1.48 19.10.2017 .....	1
1 Buchführung.....	1
1.1 Umsatzsteuervoranmeldung.....	1
1.1.1 Anlage und Bearbeitung der UStVA mit Nebenbetrieb .....	1
1.1.2 Darstellung des Nebenbetriebs in der Umsatzsteuervoranmeldung .....	2
1.2 Erfassung.....	4
1.2.1 Alphanumerische Kontensuche.....	4
1.2.2 Tastenkombination zum Speichern .....	4
1.3 Optimierungen Offene-Posten.....	5
1.3.1 Kurzbuchungstaste zur Auslösung der OP.....	5
1.3.2 Zurücksetzen der gesetzten Filter .....	5
1.3.3 Individuelle Einstellungen für den OP-Assistenten .....	5
1.4 Importvorlagen für Bankumsätze.....	7
1.4.1 Erstellen, Bearbeiten und Löschen einer Importvorlage .....	7
1.4.2 Import von Bankumsätzen aus CSV-Dateien durch Vorlagen.....	8
1.4.3 Import bestehender Vorlagen aus edfibu.....	9
1.5 Buchungsprotokoll mit Filter nach Art der Herkunft.....	10
1.6 Vereine (KR 49) .....	11
1.6.1 Neue monatliche Auswertung für Vereine .....	11
1.7 Finanzbuchhaltung für Tankstellen.....	12
1.7.1 Start der Finanzbuchhaltung mit edrewe .....	12

# 1 Buchführung

## 1.1 Umsatzsteuervoranmeldung

### 1.1.1 Anlage und Bearbeitung der UStVA mit Nebenbetrieb

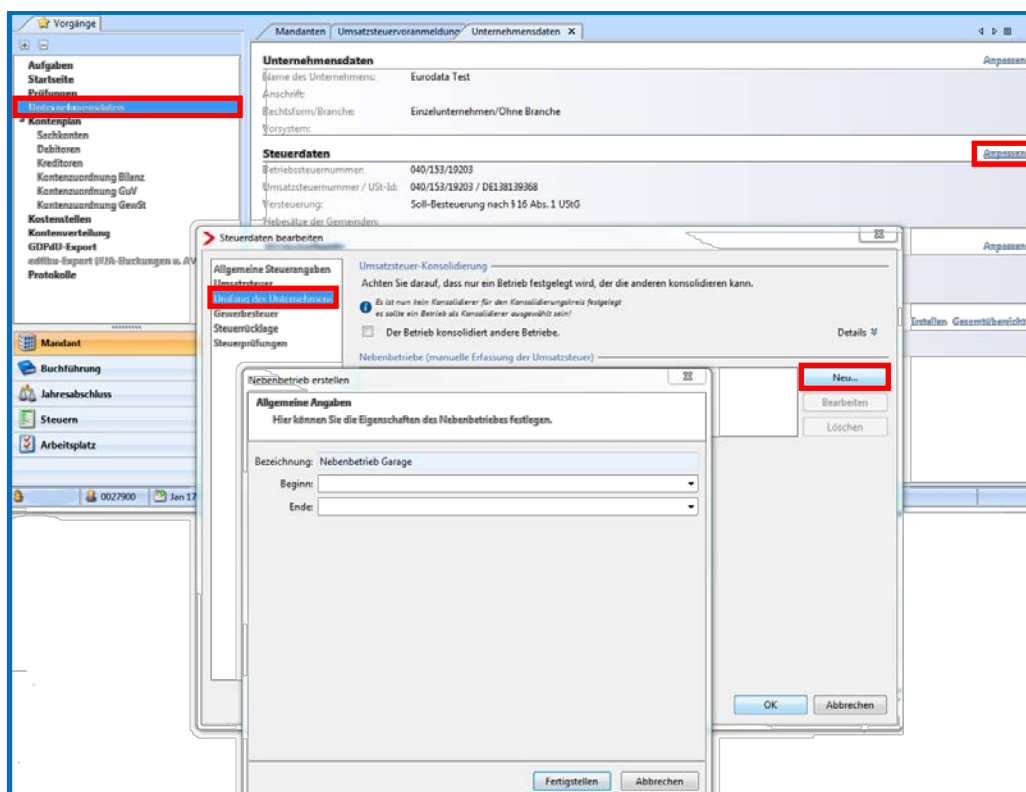
Bei der Umsatzsteuervoranmeldung kann ab sofort auch neben dem gebuchten Hauptbetrieb ein Nebenbetrieb erfasst und mit übermittelt werden. Die Systematik für die Voranmeldung entspricht der bekannten Systematik der Umsatzsteuererklärung im Jahresabschluss.

Umsatzsteuerpflichtige Sachverhalte, für die keine Buchführungspflicht besteht (z.B. vermietete Garage), können wertmäßig der Umsatzsteuervoranmeldung zugerechnet und deklariert werden. Dafür stehen Ihnen sogenannte *Nebenbetriebe* zur Verfügung.

Zum Anlegen eines Nebenbetriebs gehen Sie im Systembereich **Mandant** auf **Unternehmensdaten** und klicken Sie im Arbeitsbereich unter dem Punkt *Steuerdaten* auf [Anpassen](#).

Es öffnet sich ein Dialogfenster in dem Sie die Steuerdaten bearbeiten können. Wählen Sie **Umfang des Unternehmens** aus und klicken Sie auf den Button **Neu....** Hier haben Sie nun die Möglichkeit die Eigenschaften des Nebenbetriebes festzulegen.

Über den Button **Bearbeiten** lassen sich die Eintragungen wieder ändern.



**Hinweis:** Für einen Mandanten können mehrere Nebenbetriebe angelegt werden

## 1.1.2 Darstellung des Nebenbetriebs in der Umsatzsteuervoranmeldung

Im Systembereich **Buchführung** unter dem Punkt **Umsatzsteuervoranmeldung** können jetzt auch die Nebenbetriebe bearbeitet werden. Die kontextbezogene Toolbar enthält nun neben dem eigentlichen *Betrieb* auch die zusätzlich angelegten *Nebenbetriebe*. Wenn auf einen Nebenbetrieb umgeschaltet wird (hier: Nebenbetrieb Garage), stehen dort alle Felder der Umsatzsteuervoranmeldung zur manuellen Erfassung zur Verfügung.

Umsatzsteuer	Vorsteuer	Andere Steuerbeträge	Sondervorauszahlung	Zahllast/Überschuss (-)
0,00	0,00	0,00	0,00	0,00

Bezeichnung	Kennziffer	Wert	Kennziffer	BMG (lt. UStVA)	Kennziffer	Steuer (lt. UStVA)
<b>Allgemeine Angaben</b>						
Berichtigte Steuererklärung (falls ja, bitte eine "1" eintragen)	10					
Belege (Verträge, Rechnungen, Erläuterungen usw.) sind beigefügt bzw. ...	22					
<b>Steuerfreie Umsätze mit Vorsteuerabzug</b>						
Inneregemeinschaftliche Lieferungen (§ 4 Nr. 1 Buchst. b UStG) an Abne...		41				
Inneregemeinschaftliche Lieferungen (§ 4 Nr. 1 Buchst. b UStG) neuer Fa...		44				
Inneregemeinschaftliche Lieferungen (§ 4 Nr. 1 Buchst. b UStG) neuer Fa...		49				
Weitere steuerfreie Umsätze mit Vorsteuerabzug (z.B. Ausföhrlieferung...		43				
<b>Steuerfreie Umsätze ohne Vorsteuerabzug</b>						
Umsätze nach § 4 Nr. 8 bis 28 UStG						48
<b>Steuerpflichtige Umsätze</b>						
Lieferungen und sonstige Leistungen einschl. unentgeltlicher Wertang...						81
Lieferungen und sonstige Leistungen einschl. unentgeltlicher Wertang...						86
Lieferungen und sonstige Leistungen einschl. unentgeltlicher Wertang...						35
<b>Umsätze land- und forstwirtschaftlicher Betriebe nach § 24 UStG</b>						
Lieferungen land- und forstwirtschaftlicher Betriebe nach § 24 UStG an ...						77
Umsätze, für die eine Steuer nach § 24 UStG zu entrichten ist (Sägewerk...						76
<b>Steuerfreie innergemeinschaftliche Erwerbe</b>						
Steuerfreie innergemeinschaftliche Erwerbe nach §§ 4b und 25c UStG						91

Die Erfassung der Werte für den Nebenbetrieb erfolgt in einer Summe pro Zeile der Umsatzsteuervoranmeldung durch Doppelklick oder über den Button **Kennziffer bearbeiten**.

Steuerpflichtige Umsätze	Wert	Steuer
Lieferungen und sonstige Leistungen einschl. unentgeltlicher Wertangaben zum Steuersatz von 19%	81	
Lieferungen und sonstige Leistungen einschl. unentgeltlicher Wertangaben zum Steuersatz von 7%	86	

Dialog: Kennziffer bearbeiten

Lieferungen und sonstige Leistungen einschl. unentgeltlicher Wertangaben zum Steuersatz von 19%

Bemessunggrundlage: 4711

Steuer: 895,09

Die hier eingegebenen Werte können auch wieder insgesamt durch Betätigen des Buttons **Kennzifferwerte löschen** entfernt werden.

Mandant: Umsatzsteuervoranmeldung

Nebenbetrieb Garage

Meldezeitraum: Aug 2017

Steuernummer: 040/153/19203

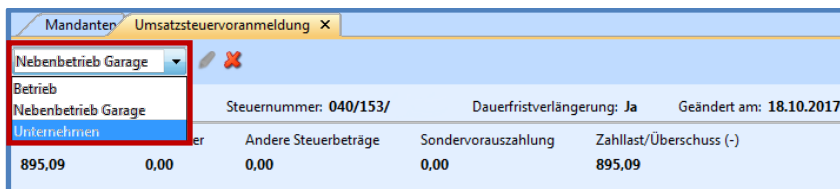
Umsatzsteuer: 0,00

Vorsteuer: 0,00

Andere Steuerbeträge: 0,00

**Kennzifferwerte löschen**

Wenn die Eingaben der Werte des Nebenbetriebs vorgenommen wurden, steht in der kontext-abhängigen Toolbar die weitere Auswahl **Unternehmen** zur Verfügung.



Im **Unternehmen** werden jetzt die Werte des Betriebes mit allen Nebenbetrieben zusammengeführt (Umfang des Unternehmens).

Unter der Auswahl **Unternehmen** steht im Detailarbeitsbereich im Reiter **Kennzifferdetails** eine Auflistung des Betriebs und der Nebenbetriebe zur Verfügung, welche von den selektierten Kennziffern abhängig ist.



Das Fertigstellen und Versenden der UStVA erfolgt der obersten Ebene, dem Unternehmen.

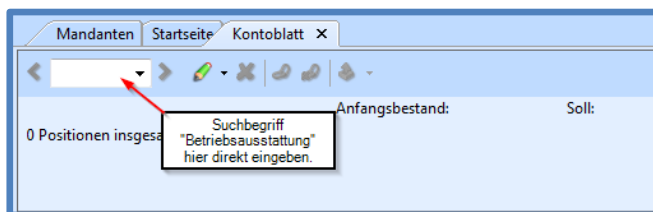
## 1.2 Erfassung

### 1.2.1 Alphanumerische Kontensuche

Mit diesem Update steht Ihnen eine neue Komfortfunktion im Bereich der **Erfassung**, der **Kontoblätter** und der **Nebenbücher** zur Verfügung.

Sie haben nun die Möglichkeit in allen „Kontofeldern“ (z. Bsp. Gegenkonto, Kontosuchfeld), bei denen das Programm eine Kontonummer erwartet, das gewünschte Konto auch mit seiner Bezeichnung zu suchen ohne zuerst das Suchfeld mit dem Drop-Down-Menü zu öffnen. Wenn Sie sich mit dem Cursor im Kontofeld befinden, können Sie sofort die Bezeichnung eingeben. Dabei öffnet sich direkt das Drop-Down-Menü mit möglichen passenden Vorschlägen zum gesuchten Konto.

Beispiel: Suche des Kontos „Betriebsausstattung“.



### 1.2.2 Tastenkombination zum Speichern

Mit der Tastenkombination „**Strg + S**“ kann ab sofort über die Tastatur der Speichervorgang ausgelöst werden.

## 1.3 Optimierungen Offene-Posten

### 1.3.1 Kurzbuchungstaste zur Auslösung der OP

Im OP-Ausgleichsassistenten ist die Kurzbuchung ( $\div$  -Taste im Nummernblock) umgesetzt. Bei validen Daten können Sie mit dieser Taste ins nächste Dialogfenster springen bzw. die Buchung direkt auslösen.

### 1.3.2 Zurücksetzen der gesetzten Filter

Im OP-Assistenten können Sie mit dem neugeschaffenen Button **Alle Filter zurücksetzen** (bzw. der Tastenkombination Alt+Entf) die bereits befüllten Felder für Konto, Beleg und Betrag auf einmal löschen.

Gegenkonto	Mahnstufe	Soll	Haben	Saldo
Differenz:				2.930,59S
		1.153,71	223,12	930,59S
		2.000,00	0,00	2.000,00S
				162,64S
		162,64	0,00	162,64S
				1.106,70S

### 1.3.3 Individuelle Einstellungen für den OP-Assistenten

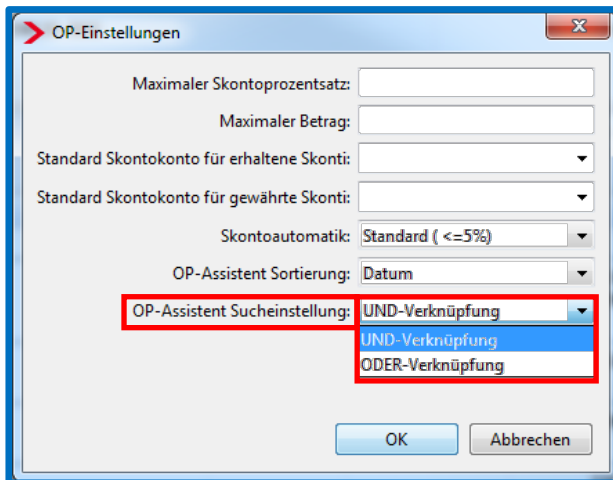
Ab sofort können Sie den **OP-Assistenten** nach Ihren individuellen Bedürfnissen einstellen. Gehen Sie hierzu in die Einstellungen beim OP-Assistenten.

Rechnungsnummer	Datum	Typ	Fälligkeit	Text
10006	18.10.2016		25.10.2016	
10001	18.10.2016		25.10.2016	
10002	18.10.2016			
10008	18.10.2016			

Sortierung:

- *Datum*: Anzeige der markierten OP im Ausgleichsassistenten nach Datum aufsteigend
- *Markierung*: Anzeige der markierten OP im Ausgleichsassistenten in der Reihenfolge der Markierung mit der Leertaste





Sucheinstellung:

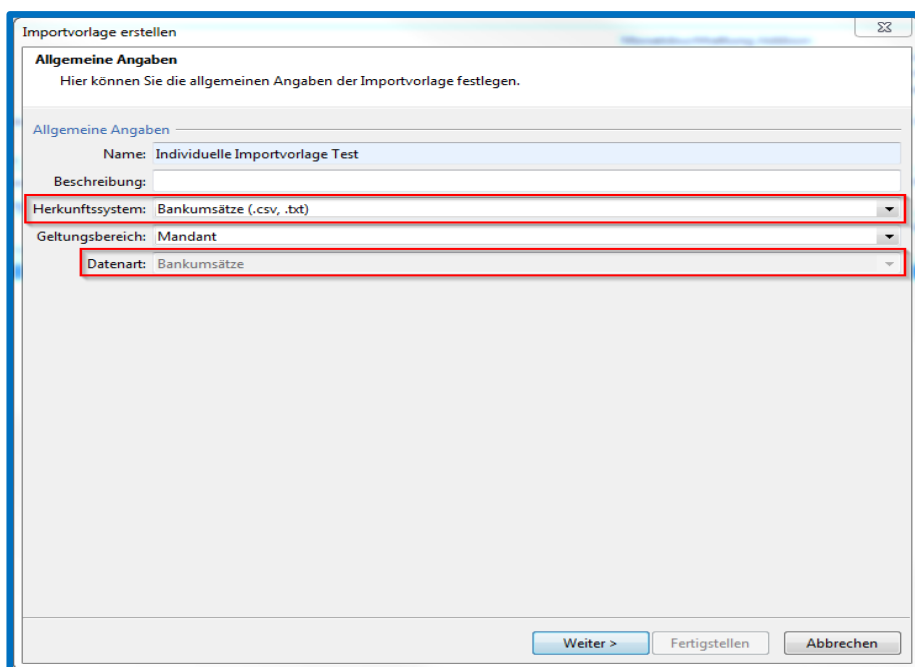
- UND-Verknüpfung: Suche nach *Konto* und *Beleg* und *Betrag*
- ODER-Verknüpfung: Suche nach *Konto* oder *Beleg* oder *Betrag*

## 1.4 Importvorlagen für Bankumsätze

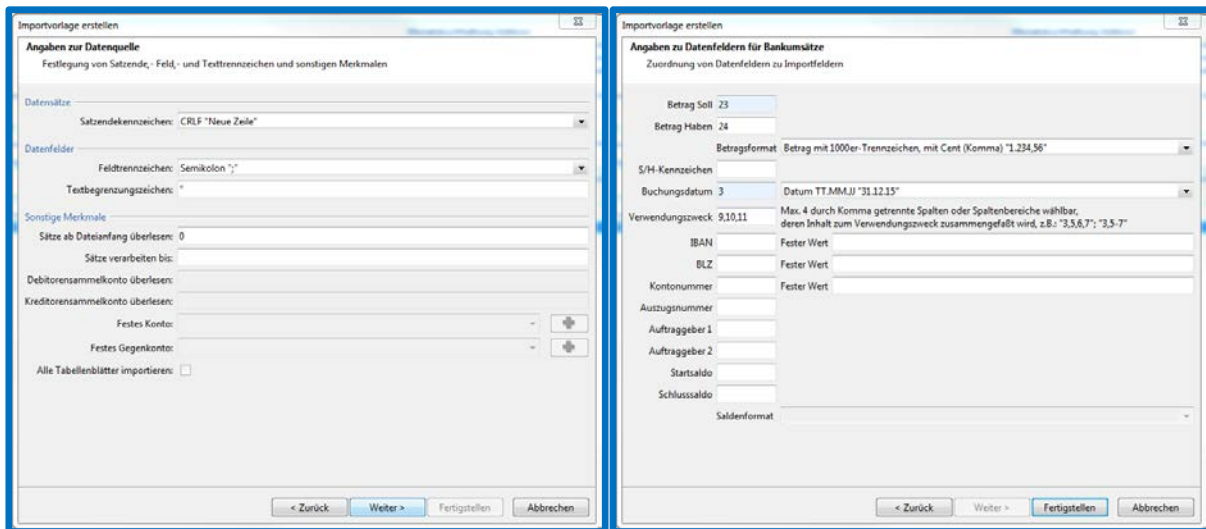
### 1.4.1 Erstellen, Bearbeiten und Löschen einer Importvorlage

**edrewe** bietet Ihnen ab diesem Release die Möglichkeit eigene Importvorlagen für Bankumsätze zu erstellen und zu verwalten. Mit Hilfe dieser Importvorlagen können die vom Mandanten zur Verfügung gestellten CSV-Dateien direkt als Bankumsätze in die Bankbuchungen eingespielt werden. Um eine Importvorlage zu erstellen, gehen Sie bitte im Bereich **Arbeitsplatz** → **Fremdbuchhaltung** → **Importvorlagen** auf den Button **Neu**.

Es öffnet sich folgendes Dialogfenster, in dem Sie die allgemeinen Angaben der Importvorlage festlegen können: Wählen Sie als Herkunftssystem bitte „Bankumsätze (.csv, .txt)“ aus. Die Datenart wird dann automatisch mit „Bankumsätze“ belegt.



Mit „Weiter“ gelangen Sie zu den nächsten Dialogfeldern, in denen die Angaben zur Datenquelle und zu den Datenfeldern für Bankumsätze erfolgen können.

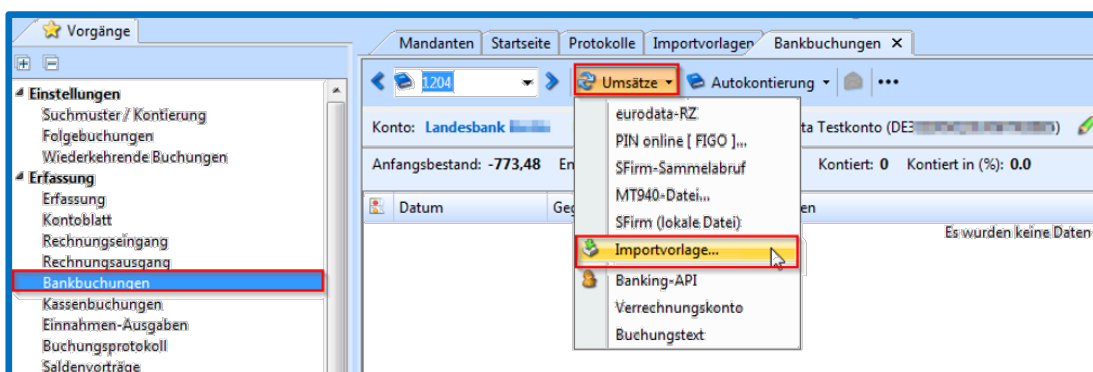


Wurde eine Vorlage fertiggestellt, erscheint diese nun in den Importvorlagen unter dem Punkt **Bankumsätze - Import der Daten nur in den Bankbuchungen möglich**. Um eine vorhandene Importvorlage zu bearbeiten oder zu löschen, markieren Sie bitte die gewünschte Vorlage und klicken Sie in der Menüleiste auf die Buttons **Bearbeiten** bzw. **Löschen**.

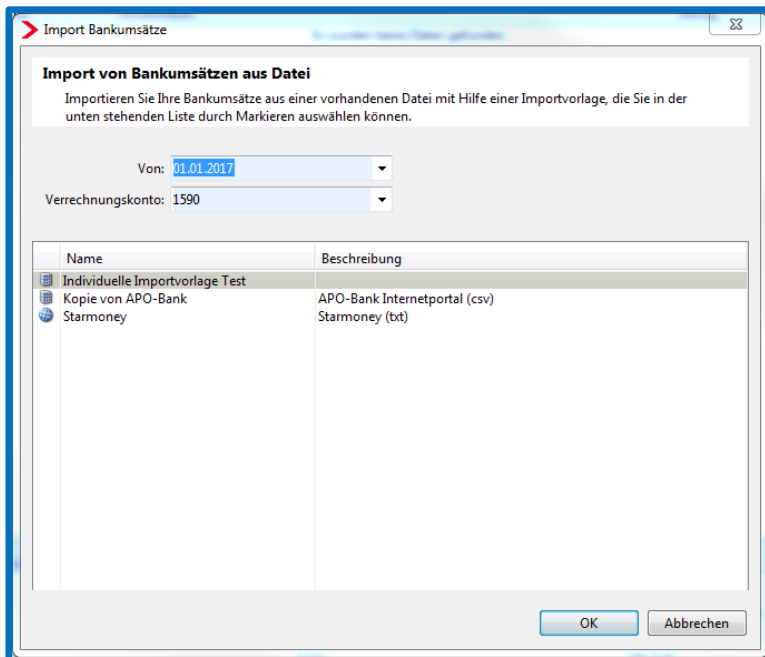
### 1.4.2 Import von Bankumsätzen aus CSV-Dateien durch Vorlagen

Der eigentliche Import der Bankumsätze mit Hilfe der Importvorlage erfolgt in den Bankbuchungen. Gehen Sie hierfür bitte im Systembereich **Buchführung** auf **Bankbuchungen**.

Wählen Sie in der Menüleiste die gewünschte Bank aus, in die die Umsätze importiert werden sollen und klicken Sie auf den Button **Umsätze**. Hier haben Sie nun die Möglichkeit die Importvorlagen auszuwählen.



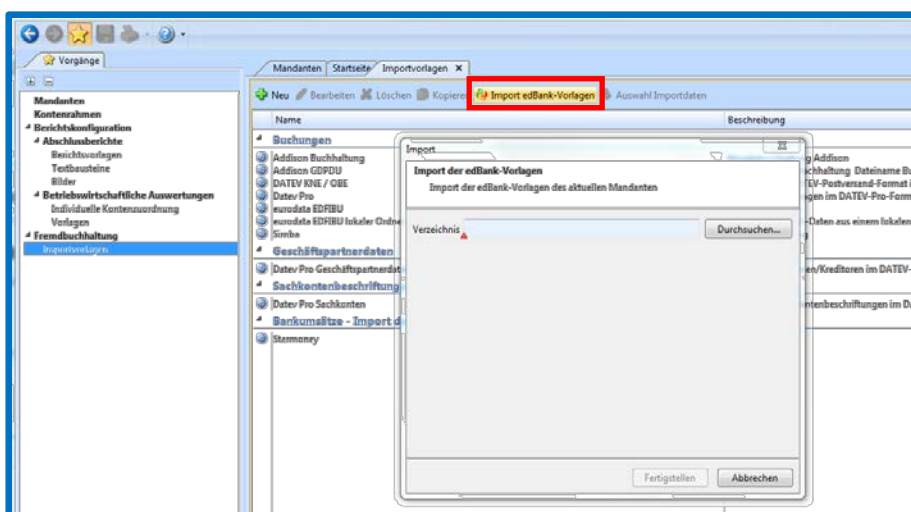
In dem sich öffnenden Dialog kann nun die entsprechende Vorlage, das Datum und das Verrechnungskonto ausgewählt werden.



Nach dem Import der ausgewählten Dateien werden die Bankumsätze in den Bankbuchungen angezeigt.

### 1.4.3 Import bestehender Vorlagen aus edfibu

Bestehende Vorlag aus **edfibu** können über den Import Button Import edBank-Vorlagen ins System übernommen werden.



## 1.5 Buchungssprotokoll mit Filter nach Art der Herkunft

Mit diesem Release steht Ihnen ein neuer Filter im Buchungssprotokoll zur Verfügung. Dieser selektiert die Buchungssätze nach der Art der Herkunft. Standardmäßig ist „Alle Buchungen“ eingestellt. Der Filter ist dynamisch und enthält alle vorhandenen Sachverhalte des Wirtschaftsjahres. Manuell erfasste Buchungen können Sie über den Filter *Erfassung* selektieren.

Nr.	Belegdatum	Beleg/Inv.Nr.	Umsatz	Kto	Konto	Buchungstext
122	12.02.2017		52,50			
123	01.02.2017		1.000,00			
125	23.02.2017		34,50			
126	20.02.2017	R-545585	119,00		1590	2-13-235-01WEITERBILD.
127	20.02.2017	R-545585	70,00	S	1590	1000 gfffg
128	20.02.2017	R-545585	13,60	S	1590	1200 2-13-235-01WEITERBILD.
129	01.02.2017	R-545585	59,50	H	8600	1200 1
131	23.02.2017	222222-2	40,00	S	8600	1200 2
132	23.02.2017	222222-1	60,00	S	8600	1200 3
					8300	1200 KFA

Im folgenden Beispiel wurde nach Import Bankumsätze selektiert. Haben Sie alle Buchungen im Buchungssprotokoll ausgewählt (Strg + A), wird Ihnen in der oberen Leiste in Abhängigkeit des gesetzten Filters die Anzahl der Buchungen (*im Bsp. 8*) sowie die Gruppensumme (*im Bsp. 3.348,58 €*) angezeigt.

Nr.	Belegdatum	Beleg/Inv.Nr.	Umsatz	S/H	SU	Gegenkonto	Konto	Buchungstext
158	16.02.2017		920,25	H		1590	1204	GEHALT
159	17.02.2017		781,87	H		1590	1204	GEHALT
160	18.02.2017		315,00	H		1590	1204	GEHALT / AUSHILFE
161	19.02.2017		3.980,00	H		1590	1204	MON. PRAXISVERRECH
162	20.02.2017		635,20	H		1590	1204	GEHALT
163	21.02.2017		4.470,00	H		1590	1204	STEUER-NR. 320/2036/5
164	22.02.2017		14.000,00	S		1590	1204	RUECKUEBERWEISUNG
165	23.02.2017		450,90	S		1590	1204	PRIVATLIQUIDATIONRE

## 1.6 Vereine (KR 49)

### 1.6.1 Neue monatliche Auswertung für Vereine

Die Gewinnermittlung ist nun als monatliche Auswertung vorhanden. Sie finden diese im Systembereich **Buchführung** unter **Ergebnisse Buchführung** → **Gewinnermittlung monatlich**. In dieser sind die Monatswerte des entsprechenden Monats und die kumulierten Werte des Geschäftsjahres sowie des Vorjahres dargestellt. Voraussetzung dafür ist der bei den Unternehmensdaten → Wirtschaftsjahr gesetzte Fibu-Start. Ab dem dort eingestellten Monat kann diese Auswertung von Ihnen genutzt werden. Die aus der Gewinnermittlung gewohnte Filterfunktion auf die Sphären steht Ihnen auch hier zur Verfügung. Auch die anderen Filterfunktionen (Kontennachweis, Kontenaufstellung über das Vermögen und Vorjahr) wurden hier realisiert.

Konto	Name	Monatswert	kumulierte Werte GJ	Monatswert VJ	kumulierte Werte VJ
	<b>Vereinsergebnis</b>				
	<b>A. Ideeller Bereich</b>				
	<b>1. Umsatzerlöse</b>	33,00	28.582,00	0,00	0,00
	<b>1.1. Nicht steuerbare Einnahmen</b>	33,00	28.582,00	0,00	0,00
	<b>a) Mitgliedsbeiträge</b>	33,00	28.582,00	0,00	0,00
2110	Echte Mitgliedsbeiträge bis 300 EUR	33,00	28.582,00	0,00	0,00
	<b>2. Nicht anzusetzende Ausgaben</b>	1.782,54	19.060,93	0,00	0,00
	<b>a) Raumkosten</b>		512,50		0,00
2662	Miete (unbewegliche Wirtschaftsgüter)		512,50		0,00
	<b>b) Übrige Ausgaben</b>	1.782,54	18.548,43	0,00	0,00
2701	Bürobedarf	123,40	809,96	0,00	0,00
2702	Porto, Telefon	157,40	357,86	0,00	0,00
2704	Sonstige Verwaltungskosten	108,94	750,00	0,00	0,00
2708	Verwaltungskosten	8,04	94,76	0,00	0,00
2751	Abgaben Landesverband		2.248,35		0,00
2752	Abgaben Fachverband		4.733,30		0,00
2753	Versicherungen, Beiträge	1.449,50	1.984,77	0,00	0,00
2802	Geschenke, Jubiläen, Ehrungen		217,80		0,00
2804	Lehr- und Jugendarbeit	52,24	1.213,95	0,00	0,00
2805	Sonstige betriebliche Aufwendungen		517,05		0,00
2810	Repräsentationskosten	86,02	2.558,19	0,00	0,00
2894	Rechts- und Beratungskosten		2.746,21		0,00
2900	Sonstige Kosten	-203,00	316,23	0,00	0,00
	<b>Gewinn/Verlust ideeller Bereich</b>	<b>-1.749,54</b>	<b>9.521,07</b>	<b>0,00</b>	<b>0,00</b>
	<b>B. Ertragsneutrale Posten</b>		14.025,00		0,00
	<b>1. Ideeller Bereich (ertragsneutral)</b>		14.025,00		0,00
	<b>1.1. Steuerneutrale Einnahmen</b>		14.025,00		0,00
	<b>a) Spenden</b>		14.025,00		0,00
3220	Erhaltene Spenden/Zuwendungen		14.025,00		0,00
	<b>2. Vermögensverwaltung (ertragsneutral)</b>	654,50	5.890,50	0,00	0,00
	<b>a) Steuerneutrale Einnahmen</b>	654,50	5.890,50	0,00	0,00
4412	Erträge zur Erfüllung satzungsmäßiger Aufgaben	654,50	5.890,50	0,00	0,00
	<b>Gewinn/Verlust ertragsneutrale Posten</b>	<b>654,50</b>	<b>19.915,50</b>	<b>0,00</b>	<b>0,00</b>
	<b>C. Vermögensverwaltung</b>				
	<b>1. Einnahmen</b>	5.712,00	53.592,00	0,00	0,00
	<b>1.1. Ertragsteuerfreie Einnahmen</b>	5.712,00	51.408,00	0,00	0,00
	<b>a) Miet- und Pächterträge</b>	5.712,00	51.408,00	0,00	0,00
4130	Miet- und Pächterträge 0 % USt	5.712,00	51.408,00	0,00	0,00
	<b>1.2. Ertragsteuerpflichtige Einnahmen</b>		2.184,00		0,00
	<b>a) Miet- und Pächterträge</b>		2.184,00		0,00
4430	Miet- und Pächterträge 0 % USt		2.184,00		0,00

## 1.7 Finanzbuchhaltung für Tankstellen

### 1.7.1 Start der Finanzbuchhaltung mit edrewe

Mit diesem Release sind die Funktionalitäten zur Bearbeitung der Finanzbuchhaltung in **edrewe** in Verbindung mit der Übergabe des Buchungsstoffs an **edtas** geschaffen. Im ersten Schritt sind Einfachbetreiber möglich. Ab dem 24.11.2017 sind auch Mehrfachbetreiber möglich. Weitergehende Informationen sowie Schulungsunterlagen finden Sie in der bekannten Systemdokumentation für **edtas**-Kanzleien.

Freigabemitteilung

**edrewe** Revision 1.48

Ihr Ansprechpartner:

**eurodata Deutschland**

**eurodata AG**

Großblittersdorfer Straße 257-259

66119 Saarbrücken

Ansprechpartner **edrewe**:

**edrewe**-Systembetreuung: 0681-8808-369

E-Mail an: [edrewe-support@eurodata.de](mailto:edrewe-support@eurodata.de)