



>edrewe

Version 1.51  
15.03.2018

Relevante Systemänderungen und -erweiterungen für  
**edrewe**-Anwender/innen

© by eurodata AG  
Großblittersdorfer Str. 257-259, D-66119 Saarbrücken  
Telefon +49 681 8808 0 | Telefax +49 681 8808 300  
Internet: [www.eurodata.de](http://www.eurodata.de) E-Mail: [info@eurodata.de](mailto:info@eurodata.de)

Version: 1.51  
Stand: 03/2018

Dieses Handbuch wurde von eurodata mit der gebotenen Sorgfalt und Gründlichkeit erstellt. eurodata übernimmt keinerlei Gewähr für die Aktualität, Korrektheit, Vollständigkeit oder Qualität der Angaben im Handbuch. Weiterhin übernimmt eurodata keine Haftung gegenüber den Benutzern des Handbuchs oder gegenüber Dritten, die über dieses Handbuch oder Teile davon Kenntnis erhalten. Insbesondere können von dritten Parteien gegenüber eurodata keine Verpflichtungen abgeleitet werden. Der Haftungsausschluss gilt nicht bei Vorsatz oder grober Fahrlässigkeit und soweit es sich um Schäden aufgrund der Verletzung des Lebens, des Körpers oder der Gesundheit handelt.

## Inhaltsverzeichnis

1	Erfassung	1
1.1	Optimierungen der Erfassungsmaske	1
1.2	Kurzbuchungstaste in der Splittbuchung	1
1.3	Schleppen des Textes in der Splitterfassung	1
1.4	Neue Tastenkürzel Bild↑ und Bild↓	2
1.5	Kontoblatt – Fokus beim Speichern	2
1.6	Buchungsprotokoll	2
1.7	Optimierter Druck in der Suche	3
2	Optimierungen bei den Offenen Posten	4
2.1	Personenübergreifender Ausgleich in der OP-Liste	4
2.2	OP-Assistent als Registerkarte im Buchungsprotokoll	5
2.3	Kostenstellen für die Offene-Posten-Buchhaltung	5
2.4	Ausgleich von Personenkonten ohne Zuordnung von Rechnungsnummern	5
2.5	OP-Assistent mit Suche im Buchungstext	6
2.6	Druck der OP-Liste im Hochformat	6
3	Synchronisation mit Mandantenportal	6
3.1	Warnhinweis bei Geschäftsvorfällen aus dem Vorjahr	6
4	Betriebliche Steuern	7
4.1	Umsatzsteuer-Voranmeldung	7
4.1.1	Berichtigte UStVA für Buchungen aus dem Abschluss-Monat („13. Lauf“)	7
4.1.2	Hochladen der UStVA-Konsolidierung ins Mandantenportal	8
4.1.3	Hochladen der Dauerfristverlängerung ins Mandantenportal	8
4.2	Gewerbsteuer 2017	9
4.3	Körperschaftsteuer 2017	9
4.4	Wichtigste Formularänderungen	10
5	Jahresabschluss	10
5.1	Auswertung bei Tankstellen-Mandaten	10

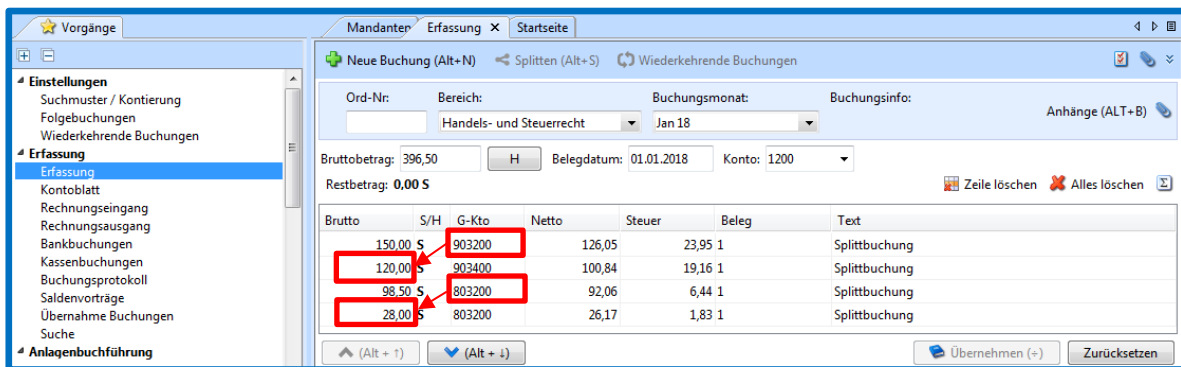
# 1 Erfassung

## 1.1 Optimierungen der Erfassungsmaske

Die Erfassungsmaske für die Buchführung wurde technisch komplett überarbeitet und wird Ihnen ab sofort die tagtägliche Arbeit mit dem System wesentlich erleichtern. Insbesondere der verzögerte Wechsel zwischen Eingabefeldern sowie das Überschreiben von Ziffern bei sehr schnellem Buchen ist mit diesem Update behoben.

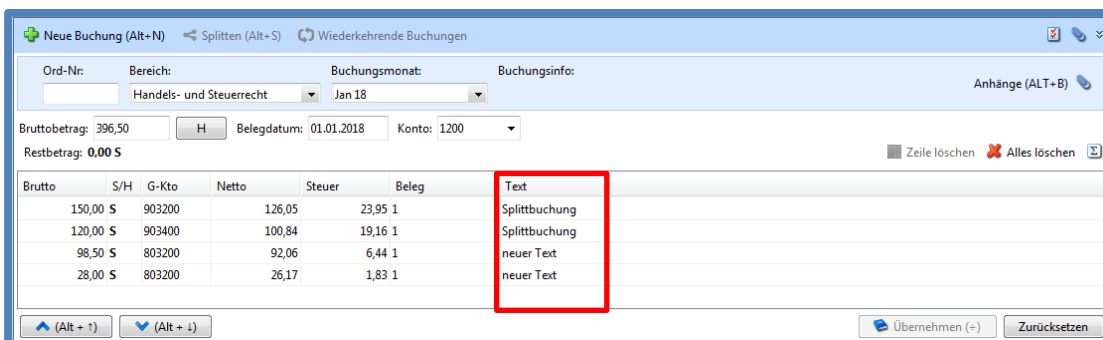
## 1.2 Kurzbuchungstaste in der Splittbuchung

Mit diesem Update erhält die Kurzbuchungstaste (+) Einzug bei den Splittbuchungen. Mit Auslösen der Kurzbuchungstaste gelangen Sie nach Eingabe des Gegenkontos direkt in das Beträgsfeld der nächsten Zeile beim Splitt.



## 1.3 Schleppen des Textes in der Splitterfassung

In der Splitterfassung wird ab sofort, losgelöst von den individuellen Einstellungen in der Erfassung, der Text automatisch in die nächste Zeile übernommen. Wird während des Splittens ein neuer Text eingegeben, so ist dieser für die kommenden Zeilen führend.



## 1.4 Neue Tastenkürzel Bild↑ und Bild↓

Ab sofort gibt es für alle Stellen der Erfassung einheitliches Tastenkürzel um in das Betragsfeld bzw. in den Buchungstext zu gelangen.

Mit dem Tastenkürzel **Bild↑** gelangen sie aus jedem Erfassungsfeld in das Betragsfeld der Buchungserfassung.

Mit dem Tastenkürzel **Bild↓** gelangen sie aus jedem Erfassungsfeld in den Buchungstext.

Neue Buchung (Alt+N) | Splitten (Alt+S) | Wiederkehrende Buchungen

Ord-Nr: | Bereich: Handels- und Steuerrecht | Buchungsmonat: Jan 18 | Buchungsinfo: | Anhänge (ALT+B)

Soll: 1200 - Bank | Saldo: 381,50 H | USt-Soll: -  
Haben: 1000 - Kasse | Saldo: 15,00 H | USt-Haben: -

Betrag: 15,00 | S | Gegenkonto: H 1000 | Beleg: 2 | Belegdatum: 01.01.2018 | Konto: S 1200 | USt %:

**Bild↑** | **Bild↓** | Text: Buchungstext

Hinzufügen (+) | Zurücksetzen

Hinweis: Um direkt in den Text zu gelangen, gelten die Tastenkombination **Strg + T** bzw. das Tastenkürzel **T** weiterhin in den dafür gültigen Feldern der Erfassung.

## 1.5 Kontoblatt – Fokus beim Speichern

Wird gespeichert und Sie befinden sich auf dem Kontoblatt, wird ab sofort die gewählte Einstellung beibehalten und nicht mehr nach dem Speichern verworfen.

## 1.6 Buchungsprotokoll

Im Buchungsprotokoll wurde eine neue Spalte mit der Erzeugungszeit der Buchungen eingeführt. Diese können Sie über die Einstellungen des Buchungsprotokolls ein- bzw. ausblenden.

Mandanten | Erfassung | Buchungsprotokoll | Startseite

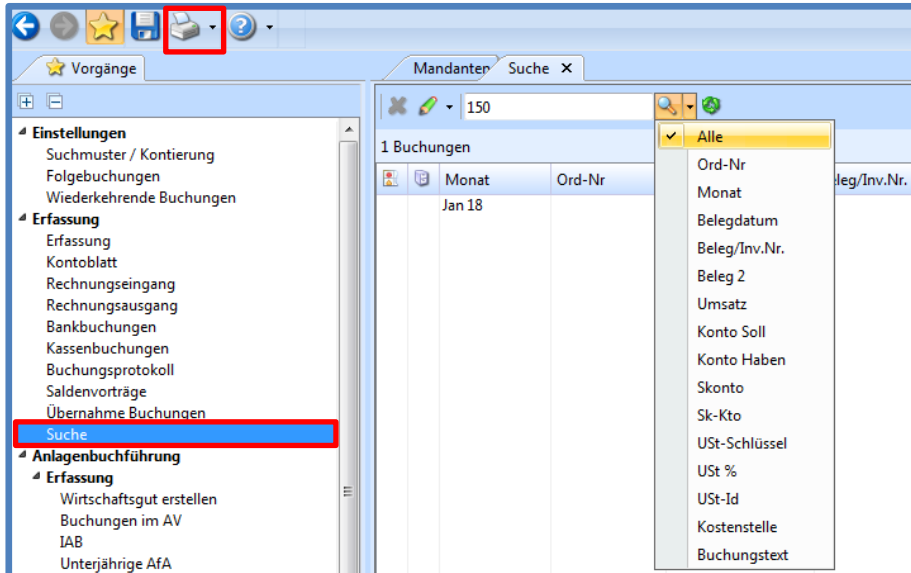
Protokoll | Splitten | WK.Buch. | Alle Bereiche | Alle Buchungen | Ord-Nr | Suchen

Belegdatum	Umsatz	S/H	SU	Gegenkonto	Konto	Buchungstext	Erzeugt am	USt
01.01.2018	150,00	H	9	3200	1200	Splittbuchung	15.03.2018 07:44:08	
01.01.2018	120,00	H	9	3400	1200	Splittbuchung	15.03.2018 07:50:19	
01.01.2018	98,50	H	8	3200	1200	Splittbuchung	15.03.2018 07:50:19	
01.01.2018	28,00	H	8	3200	1200	Splittbuchung	15.03.2018 07:50:19	

Suchen: Status, Buchungsbereich, Nr., Ord-Nr, Beleg vorhanden, Beleg/Inv.Nr., Beleg 2, Kost., SU, Skonto, Sk-Kto, USt %, USt-Id, Buchungstext, **Erzeugt am**, Ursprung

## 1.7 Optimierter Druck in der Suche

Im Bereich **Suche** (F9-Taste) wurde die Druckfunktion optimiert und die Suchresultate werden Ihnen nun in optimaler Größe dargestellt.



27900/102      Tester  
 Teststr.  
 66440 Testdorf

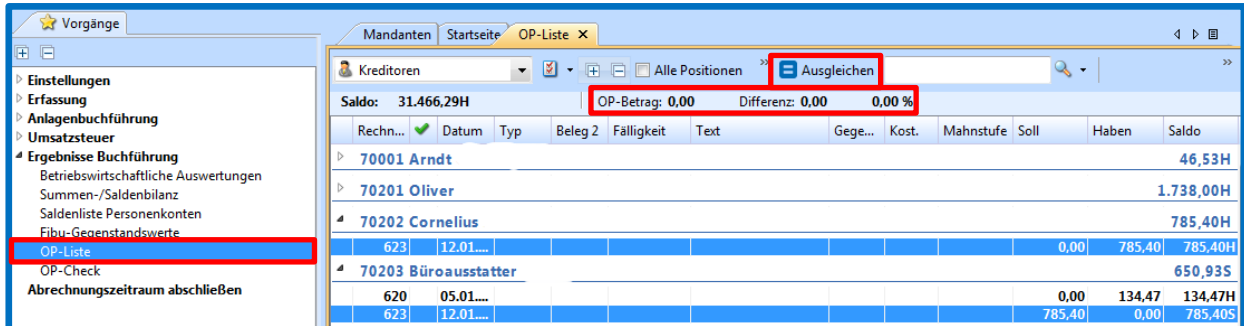
**Buchungen-Suche**

Monat	Bb	Ord-Nr	Umsatz	SU	Soilkonto	Habenkonto	Beleg/Inv-Nr	Kst	Skonto	Buchungstext	Umsatz
			Buchwert		Kurs	Belegdatum	Beleg 2	Kst 2	Sk-Kto	USt-Id	
Feb	18		2.465,18		1619	2970	710244			AVIS 20180207 22710244	2.465,18 S
							07.02.2018	0			2.465,18 H
Feb	18		6.267,28		1619	2970	722237			AVIS 20180208 22722237	6.267,28 S
							08.02.2018	0			6.267,28 H
Feb	18		4.122,10		1619	2970	737390			AVIS 20180209 22737390	4.122,10 S
							09.02.2018	0			4.122,10 H

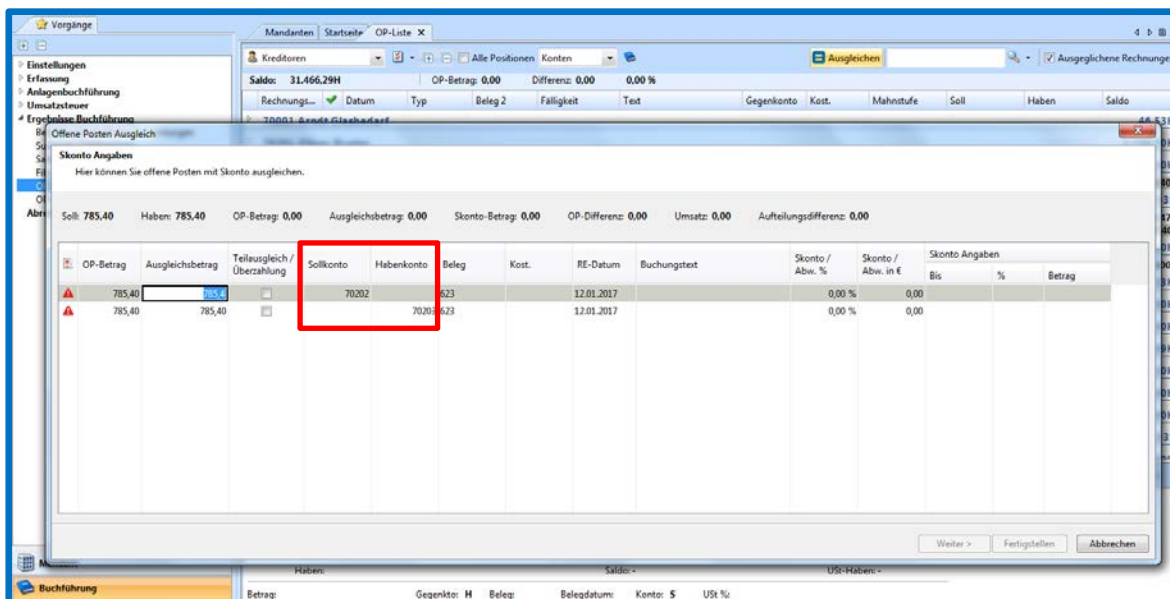
## 2 Optimierungen bei den Offenen Posten

### 2.1 Personenübergreifender Ausgleich in der OP-Liste

Sie haben nun die Möglichkeit in der OP-Liste personenkontenübergreifend auszugleichen. Diese Funktionalität wird nur aktiv, wenn die markierten Positionen einen Null-Saldo ergeben.



Betätigen Sie den Button **Ausgleichen**. Es öffnet sich der OP-Assistent in dem Sie nun das entsprechende Verrechnungskonto eingeben müssen.



## 2.2 OP-Assistent als Registerkarte im Buchungsprotokoll

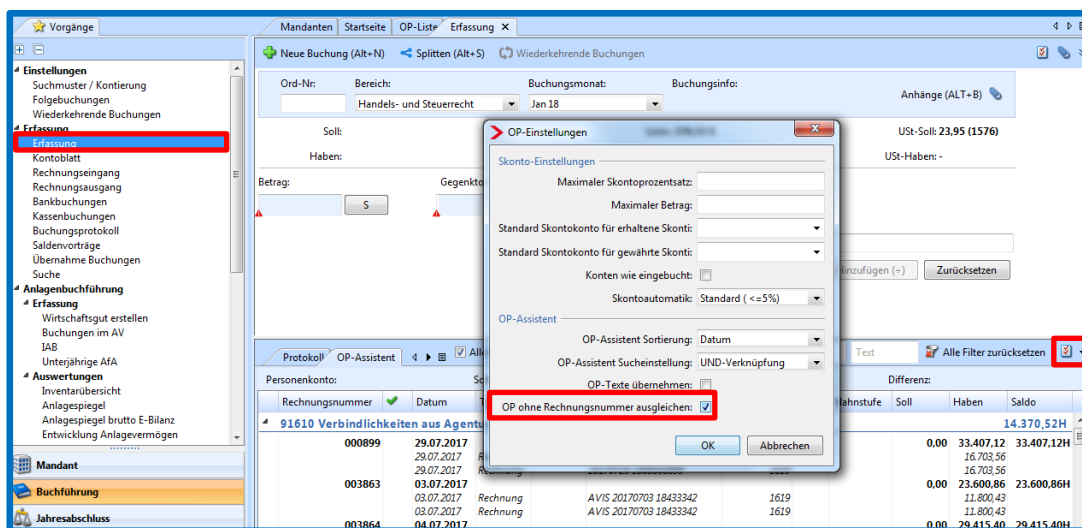
Ab sofort besteht die Möglichkeit den OP-Assistenten auch über die Registerkarte *OP-Assistent* im Detailarbeitsbereich des Buchungsprotokolls zu nutzen. Hier stehen Ihnen dieselben Funktionalitäten wie im Nebenbuch oder Kontoblatt zur Verfügung.

## 2.3 Kostenstellen für die Offene-Posten-Buchhaltung

Sie haben die Möglichkeit im OP-Ausgleichsassistenten eine Kostenstelle anzugeben. Weiterhin werden erfasste Kostenstellen auch in der OP-Liste und im OP-Assistenten angezeigt. Auch bei einem OP-Ausgleich wird die bei der Rechnung erfasste Kostenstelle in der Zahlung übernommen.

## 2.4 Ausgleich von Personenkonten ohne Zuordnung von Rechnungsnummern

Mit diesem Update wurde die Möglichkeit geschaffen ein Personenkonto ohne Zuordnung zur Rechnungsnummer auszugleichen. Haben Sie in den Einstellungen des OP-Assistenten „*OP ohne Rechnungsnummer ausgleichen*“ aktiviert, so wird nach Einbuchen ohne Rechnungsnummer das Personenkonto direkt ausgeglichen.



### Beispiel:

Der *Debitor 10000* hat einen Saldo i.H.v. 20.000, €. Dieser setzt sich aus mehreren offenen Rechnungen zusammen. Erfolgt ein Geldeingang über genau 20.000,- €, so wird das Personenkonto automatisch in der OP-Liste ausgeglichen, ohne dass im OP-Assistenten eine Zuordnung erfolgen muss.



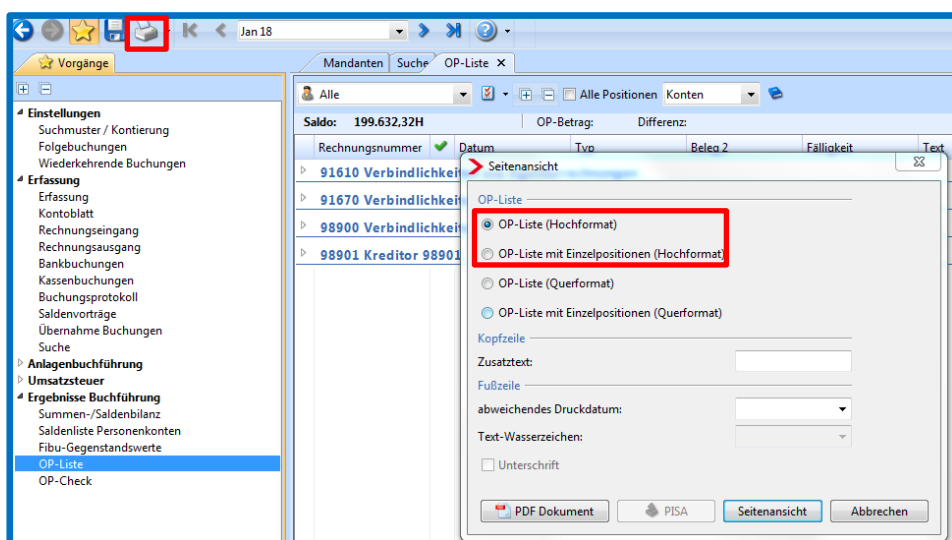
## 2.5 OP-Assistent mit Suche im Buchungstext

Sie haben nun die Möglichkeit die Filterfunktion Text im OP-Assistenten zu nutzen. Im neuen Suchfeld wird nach Ihrer Eingabe entsprechend nach Buchungstext gefiltert.

Rechnungsnummer	Datum	Typ	Fälligkeit	Text	Gegenkonto	Kost.	Mahnstufe	SoH	Haben	Saldo
91610 Verbindlichkeiten aus Agentarrechnungen										
003863	03.07.2017							0,00	23.600,86	23.600,86H
	03.07.2017	Rechnung		AVIS 20170703 18433342	1619				11.800,43	
	03.07.2017	Rechnung		AVIS 20170703 18433342	1619				11.800,43	
003864	04.07.2017							0,00	29.415,40	29.415,40H
	04.07.2017	Rechnung		AVIS 20170704 18445953	1619				14.707,70	
	04.07.2017	Rechnung		AVIS 20170704 18445953	1619				14.707,70	

## 2.6 Druck der OP-Liste im Hochformat

Neben dem bestehenden Querformat kann die OP-Liste im Hochformat ausgedruckt werden. Vorbelegt ist das Hochformat.



## 3 Synchronisation mit Mandantenportal

### 3.1 Warnhinweis bei Geschäftsvorfällen aus dem Vorjahr

Existieren bei der Synchronisation mit dem Mandantenportal noch Geschäftsvorfälle aus dem Vorjahr, so werden diese Ihnen im aktuellen Jahr mit einem separatem Warnhinweis angezeigt.

## 4 Betriebliche Steuern

### 4.1 Umsatzsteuer-Voranmeldung

#### 4.1.1 Berichtigte UStVA für Buchungen aus dem Abschluss-Monat („13. Lauf“)

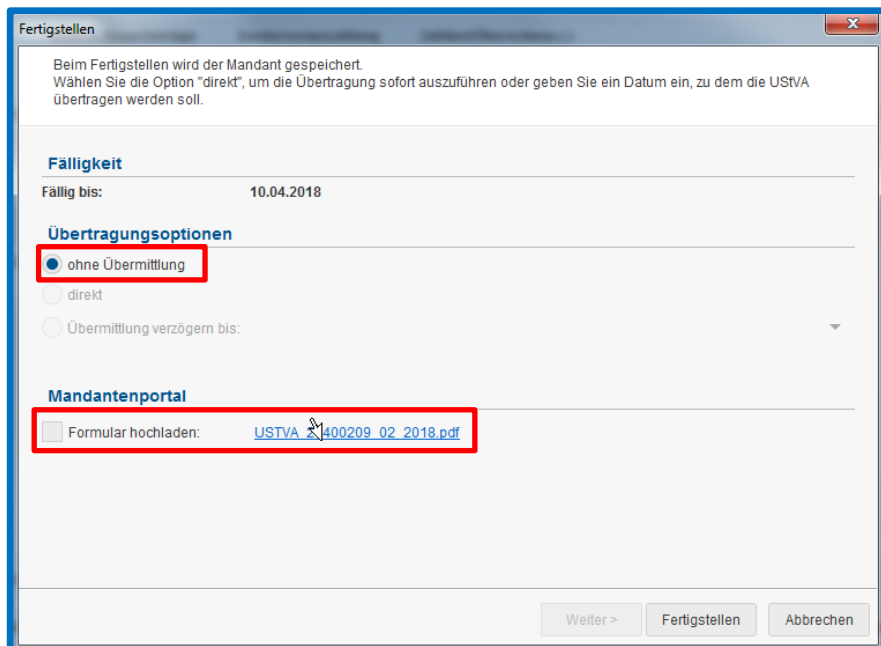
Eine berichtigte Voranmeldung kann mit Buchungen aus dem Abschlussmonat (i.d.R. „Abschluss Dezember 2017“) vorgenommen werden, ohne vorherige Abrechnungszeiträume zu wiederholen. Buchungen im Abschluss-Monat erzeugen keine Geschäftsanalyse. Trotzdem kann es erforderlich sein, eine bereits übertragene Voranmeldung zu berichtigen. Für den Abschluss-Monat selbst wird keine UStVA erstellt, allerdings können Vorgängermonate berichtet werden. Für die Voranmeldung ist der Buchungsmonat relevant, außer für Buchungen aus dem Abschluss-Monat. Hier wird die USt-Fälligkeit anhand des Belegdatums ermittelt und können somit in Vormonate eingesteuert werden.

Beispiel: Im Abschluss-Monat buchen Sie einen steuerlich relevanten Sachverhalt mit Belegdatum 20.12.. Mit Öffnen der Voranmeldung Dezember fließen die Werte in diese Voranmeldung hinein und Sie können eine berichtigte UStVA für den Dezember versenden. Der Abrechnungszeitraum Dezember muss hierfür nicht wiederholt werden.

Hinweis: Voraussetzung ist, dass mit **edrewe** bereits im Dezember eine Voranmeldung versendet wurde.

#### 4.1.2 Hochladen der UStVA-Konsolidierung ins Mandantenportal

Im Dialog zur UStVA-Konsolidierung können Sie nun die Voranmeldung direkt ins Mandantenportal hochladen. Ebenso besteht ab sofort die Möglichkeit im Dialog zur Fertigstellung und Versendung der Voranmeldung auch nur fertiggestellte Voranmeldungen auf Wunsch ins Mandantenportal hochzuladen. Diese Funktion wurde insbesondere für die „Kinder“ des Konsolidierungskreises gewünscht.



**Hinweis:** Für Fragen zum Mandantenportal stehen die Mitarbeiter der **edrewe**-Systembetreuung zur Verfügung.

#### 4.1.3 Hochladen der Dauerfristverlängerung ins Mandantenportal

Der Antrag auf Dauerfristverlängerung sowie die Sondervorauszahlung (1/11) können ab sofort direkt aus der Anwendung ins Mandantenportal hochgeladen werden.

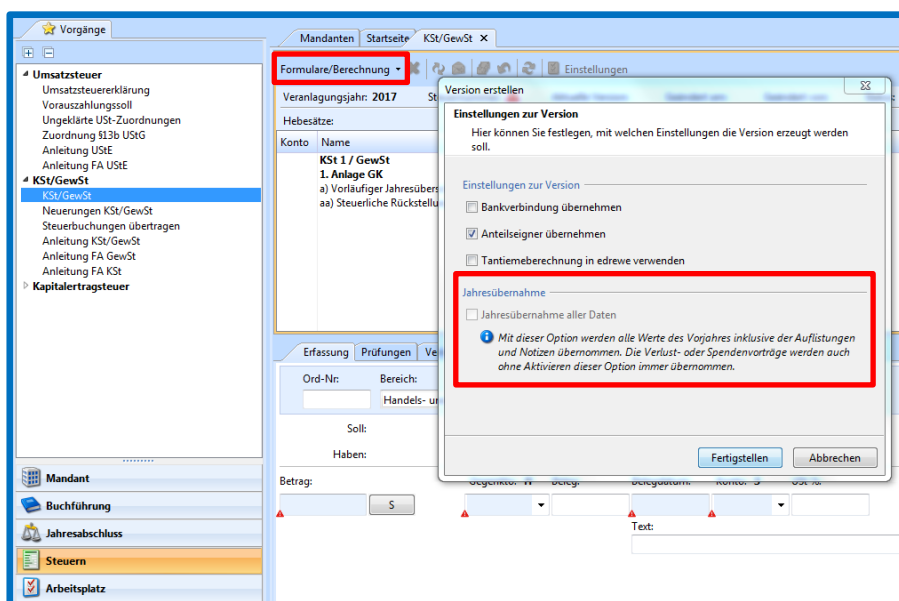
## 4.2 Gewerbesteuer 2017

Mit diesem Update sind die endgültigen Formulare für die Gewerbesteuer 2017 freigegeben. Die Übermittlung an die Finanzverwaltung ist noch nicht enthalten. Für die Gewerbesteuer 2017 liegen die ELSTER-Validierungen seitens der Finanzverwaltung vor. Wir sind an der Entwicklung und werden Ihnen das Versenden voraussichtlich Ende März 2018 zur Verfügung stellen.

## 4.3 Körperschaftsteuer 2017

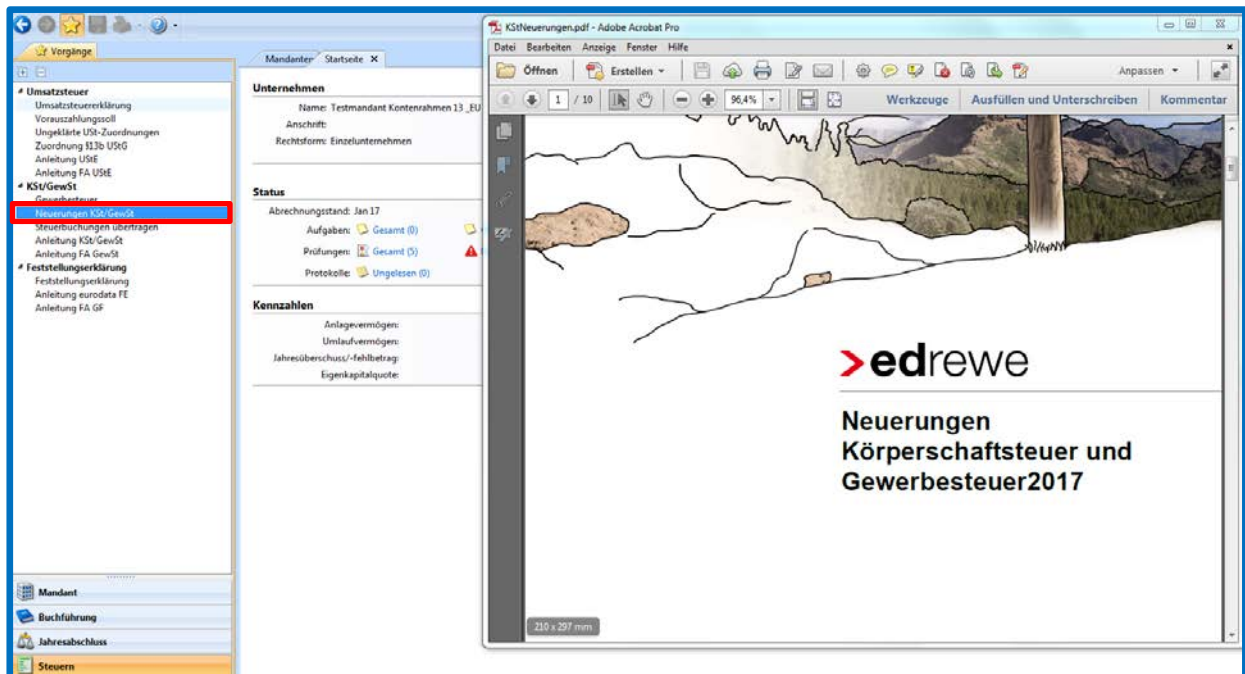
Mit diesem Update werden die endgültigen Formulare für die Körperschaftsteuer 2017 freigegeben. Die Übermittlung an die Finanzverwaltung ist noch nicht enthalten. Für die KSt 2017 liegen noch keine ELSTER-Validierungen seitens der Finanzverwaltung vor. Bitte beachten Sie, dass es nötig sein kann, Ihre bereits angelegten Fälle nochmal zu überarbeiten, da die Finanzverwaltung zusätzliche, im Formular nicht enthaltene Angaben, erwartet. Die zum Versenden notwendigen ELSTER-Validierungen sind von der Finanzverwaltung für Mai 2018 angekündigt. Nach einer darauffolgenden Entwicklungszeit stellen wir Ihnen das Versenden voraussichtlich im Juni 2018 zur Verfügung.

Mit **edrewe 1.51** ist es noch nicht möglich eine Jahresübernahme aller Daten durchzuführen. Mit einer anschließenden Wartung steht diese Funktionalität zur Verfügung.



## 4.4 Wichtigste Formularänderungen

Eine Übersicht über die wichtigsten Formularänderungen finden Sie in **edrewe** im Systembereich **Steuern** unter **KSt/GewSt** → **Neuerungen KSt/GewSt**



## 5 Jahresabschluss

### 5.1 Auswertung bei Tankstellen-Mandaten

Ab sofort steht für Mandate mit gesetztem Fibu-Start wieder die Jahresabschluss-Auswertung „GuV-GA“ zur Verfügung.

Freigabemitteilung

**edrewe** Revision 1.51

Ihr Ansprechpartner:

**eurodata AG**

Großblittersdorfer Straße 257-259

66119 Saarbrücken

Ansprechpartner **edrewe**:

**edrewe**-Systembetreuung: 0681-8808-369

E-Mail an: [edrewe-support@eurodata.de](mailto:edrewe-support@eurodata.de)